



TEPELNÉ HOSPODÁŘSTVÍ HRADEC KRÁLOVÉ, a.s.



Výroční zpráva 2017

01. OBSAH

| | |
|---|----|
| 1. ÚVODNÍ SLOVO PŘEDSEDY PŘEDSTAVENSTVA | 2 |
| 2. ZÁKLADNÍ IDENTIFIKAČNÍ ÚDAJE | 3 |
| 3. ORGÁNY SPOLEČNOSTI | 4 |
| 4. HISTORIE SPOLEČNOSTI A STRATEGICKÝ VÝHLED | 5 |
| 5. ZPRÁVA O ČINNOSTI | 8 |
| ZPRÁVA ZA PROVOZNÍ ÚSEK | 8 |
| ÚSEK INVESTICE | 10 |
| SYSTEM MANAGEMENTU JAKOSTI | 16 |
| ICT - INFORMAČNÍ A KOMUNIKAČNÍ TECHNOLOGIE VE SPOLEČNOSTI | 16 |
| PERSONÁLNĚ – SOCIÁLNÍ OBLAST | 16 |
| EKOLOGIE | 16 |
| OBCHODNÍ POLITIKA, MARKETING | 18 |
| 6. HOSPODÁŘSKÉ VÝSLEDKY ZA ROK 2017 | 20 |
| 7. PŘEDPOKLÁDANÝ VÝVOJ V ROCE 2018 | 23 |
| 8. ÚČETNÍ ZÁVĚRKA ZA ROK 2017 | 24 |
| 9. ZPRÁVA O VZTAZÍCH MEZI OVLÁDANOU A OVLÁDAJÍCÍ OSOBOU | 52 |
| 10. ZPRÁVA AUDITORA | 58 |

1. ÚVODNÍ SLOVO PŘEDSEDY PŘEDSTAVENSTVA



Vážený akcionáři,

představenstvo Tepelné hospodářství Hradec Králové, a.s. předkládá výroční zprávu za rok 2017, který lze považovat za velmi úspěšný. Společnost dosáhla hospodářského výsledku po zdanění ve výši 20.293 tis. Kč, čímž si vytvořila dostatečné zdroje pro financování provozních a investičních potřeb s vysokou mírou likvidity finančních prostředků.

Výborného hospodářského výsledku bylo docíleno celou řadou ekonomických a obchodních rozhodnutí, která měla za cíl vytvořit předpoklad pro dlouhodobou stabilitu koncových cen pro naše obchodní partnery. V roce 2017 se podařilo zachovat stejnou cenu tepla a teplé vody pro naše odběratele jako v roce 2016, a to i přesto, že ceny tepla od našeho dodavatele meziročně rostly o jednotky procent. Tento trend byl potvrzen i pro rok 2018.

Vedle soustavného procesu snižování nákladů se v průběhu minulého roku podařilo realizovat také řadu významných investičních akcí, které oproti minulému období narostly o desítky procent. V průběhu roku společnost investovala do nových odběrů a do obnovy stávajících technologií předávacích stanic a sekundárních rozvodů tepla a teplé vody celkem 18 145 tis. Kč. Mezi významné investiční akce lze zařadit projekty Nové Farářství a Pilot. V rámci obnovy stávajících sekundárních teplovodů byla provedena 1. etapa rekonstrukce dosluhujících rozvodů z PS C42 v ulici Milady Horákové mezi domy čp. 419-421 a mezi domy čp. 328-504 celkovým výdajem 6 461 tis. Kč. Další etapy v této lokalitě jsou v plánu příštích období. Dále byla provedena kompletní rekonstrukce technologické části PS B01 v ulici Jungmannova, celkovým výdajem 1 800 tis. Kč.

U těchto akcí se tradičně a systémově vychází z „desetiletého plánu investičních akcí“. Jedná se o schválený dokument, který v komplexu hodnotí stávající stav infrastruktury a technologií, a umožňuje tak stanovit kritéria pro plánování rekonstrukčních akcí, aby se v maximální efektivitě minimalizovala rizika havárií a tím výpadku dodávky tepla a teplé vody. Realizace plánu rekonstrukcí je prováděna v souladu s interním systémem jakosti dle ISO 9001.

V roce 2017 bylo při realizaci všech plánovaných či poruchových oprav rozkryto 392 bm tras teplovodu. Došlo tak k celkové výměně 1 068 bm rozvinuté délky potrubí. Veškeré práce byly načasovány a organizovány s ohledem na minimální dopad vynucených výluk v dodávce tepla a teplé vody pro koncové odběratele.

V oblasti dividendové politiky byla očekávání akcionáře bezrezbytku naplněna. V květnu roku 2017 byla akcionáři vyplacena dividenda ve výši 17 650 000 Kč. Vedle toho společnost i nadále podporovala mnohé kulturní, sociální a sportovní akce města.

Závěrem bych chtěl zdůraznit, že představenstvo a management společnosti bude i v dalších letech usilovat o stabilizaci koncových cen pro naše odběratele a naplňování základního poslání společnosti, a tím nezanedbatelně přispívat k rozvoji společenského a kulturního života ve Statutárním městě Hradec Králové.

Ing. Jiří Seidler, Ph.D.
předseda představenstva

2. ZÁKLADNÍ IDENTIFIKAČNÍ ÚDAJE

Obchodní jméno: Tepelné hospodářství Hradec Králové, a.s.

Sídlo: Na Brně 362/15, 500 06 Hradec Králové

Identifikační číslo: 25 28 21 74

Právní forma: Akciová společnost

Datum vzniku: 16. ledna 1998

Základní kapitál: 251 400 tis. Kč

Základní kapitál je plně splacen

Osoby podílející se na

základním kapitálu 20 a více %: Statutární město Hradec Králové 100 %

Předmět podnikání:

- Rozvod tepelné energie
- Silniční motorová doprava – nákladní vnitrostátní provozovaná vozidly o největší povolené hmotnosti do 3,5 tuny včetně
- Montáž, opravy, revize a zkoušky tlakových zařízení a nádob na plyny
- Montáž, opravy, revize a zkoušky elektrických zařízení
- Vodoinstalatérství, topenářství
- Výroba, obchod a služby neuvedené v přílohách 1 až 3 živnostenského zákona
- Pronájem nemovitostí a nebytových prostor

3. ORGÁNY SPOLEČNOSTI

Představenstvo

Ing. Jiří Seidler, Ph.D., předseda
Ing. Petr Juránek, místopředseda
Tomáš Patera, člen
Bc.Libor Žák, Dis, člen
Vlastimil Ondráček, člen

Dozorčí rada

Vladimír Lesák, předseda
Pavel Horák, místopředseda
Ing. Vlastimil Juppa, člen
Josef Blatník, člen
Ing. Pavel Lisý, člen
Dana Marečková, člen

4. HISTORIE SPOLEČNOSTI A STRATEGICKÝ VÝHLED

Společnost byla založena 16. ledna 1998 pod jménem Správa nemovitostí Hradec Králové, a.s., jakožto nástupce Bytového podniku města Hradec Králové. V následujícím období byla výrazným způsobem zaměřena na správu nemovitostí města Hradec Králové.

V důsledku informací o stavu společnosti, získávaných postupně během roku 2003, se vlastník rozhodl zásadně změnit strukturu společnosti. Byla provedena studie možných řešení, ze kterých bylo zvoleno rozdělení společnosti na část spravující nemovitosti a část spravující tepelné odvětví.

Rada města 5. 10. 2004 doporučila usnesením č. 968/2004 zastupitelstvu města toto řešení k 1. 7. 2005 schválit a zastupitelstvo tak učinilo 26. 10. 2004 usnesením č. 848 / 2004. Společnost byla k uvedenému datu rozdělena a její část odprodána Správě sportovních zařízení, p.o.

Zároveň došlo k přejmenování na Správu nemovitostí Hradec Králové, p.o. Bývalá Správa nemovitostí Hradec Králové, a.s. byla přejmenována na Tepelné hospodářství Hradec Králové, a.s.

V druhém pololetí roku 2005 bylo úsilí věnováno hledání cest k nápravě nevyhovujícího stavu společnosti. Neefektivní řízení a nedobré ekonomické ukazatele přiměly představenstvo provést zásadní změnu na postu ředitele společnosti. K 1. 1. 2006 byl jmenován do pozice ředitele společnosti Ing. Jiří Seidler, jež měl bohaté zkušenosti s restrukturalizacemi firem. Jeho nástupem byl zahájen proces významných změn ve společnosti, které byly následně popsány v dokumentu „**Globální firemní strategie na roky 2006 až 2009**“.

Management společnosti přistoupil k principu strategického řízení a stanovil 3 fáze restrukturalizace společnosti. První fází bylo definování problémových procesů společnosti, které budou změněny. Druhou fází byla implementace, resp. zavedení změn a třetí fází byla realizace, která vytváří předpoklad pro dlouhodobý růst společnosti. Při restrukturalizaci byla použita metoda Balance Score Card.

V průběhu roku 2006 byly realizovány projekty v oblasti změny informačního systému, vytvoření koncepce controllingového systému, růstu kvality managementu, realizace aktivní obchodní politiky a motivační stimulace pro aktivní plnění cílů. Projekty jsou vzájemně provázány a jejich realizace se přenáší i do dalších let.

Přechod na **informační systém Hélios Green** v roce 2006 lze považovat za zásadní projekt, který byl úspěšně završen k 31. 12. 2006. Plynulý přechod na nový informační systém ocenili nejen zaměstnanci, ale i naši zákazníci. Výrazně se zkvalitnilo zpracování informací a odezva na požadavky jak od managementu společnosti, tak i od zákazníků.

Mezi dlouhodobý projekt lze rovněž zařadit růst kvality managementu. V polovině roku 2006 byly započaty přípravné práce, které vyvrcholily získáním **certifikátu dle DIN EN ISO 9001:2000 – DAR** k datu 1. 6. 2007. Cílem aplikace normy ve společnosti je zprůhlednění procesů a jasné určení odpovědnosti a pravomocí zaměstnanců.

Během druhého pololetí roku 2007 zpracovával management společnosti „**Strategický finanční plán společnosti na období 2008 až 2017**“, ve kterém popsal předpokládaný vývoj společnosti v oblasti zdrojů, investic do obnovy infrastruktury, obchodu, personálních zdrojů, konkurence, vývoje zisku, výplaty dividend akcionářů a růstu tržní hodnoty společnosti.

Strategický finanční plán byl též schválen představenstvem a dozorčí radou a byl přednesen a schválen akcionářem na valné hromadě společnosti v červnu 2008.

Naprosto zásadní změnou, která navazuje na vnitřní restrukturalizaci společnosti, je zcela odlišné **vnímání společnosti** v povědomí široce chápané komunity, a to nejen Hradce Králové, ale v některých aspektech, jako např. ve schopnosti vrcholového vedení společnosti zobecňovat efektivní postupy restrukturalizace podniku a prezentovat je navenek, také v povědomí širší odborné veřejnosti.

Ve vazbě na cíle, vymezené v klouzavě zpracovaných materiálech, věnovaných formulaci globální firemní strategie na roky 2006 až 2009 a poté každoroční evaluaci této strategie a její redefinici na další tři roky je tak zřejmé, že se podařilo **konceptně vytvořit a poté i reálně implementovat systém řízení**, který vytváří reálné předpoklady

- jak **pro kvalitativní a inovační růst společnosti** (který je definován jako základní obecný strategický trend společnosti),
- tak pro splnění konkrétních **strategických cílů**, vymezených jak ve vztahu k vlastníkům, zaměstnancům a ostatním partnerům (Stakeholders), tak v oblastech optimalizace interních podnikových aktivit, činností a procesů.

Dosažené výsledky tak umožnily společnosti od roku 2011 reálně přejít z fáze restrukturalizace do navazující růstové a inovační etapy.

Konkretizací a realizací rozvojového plánu chce společnost naplňovat **růstový a inovační charakter strategie, soustředit se na budování goodwillu a na posilování společenské odpovědnosti** (CSR - Corporate Social Responsibility) Uvedený charakter strategie plně koresponduje s názorem Evropské komise, který byl zveřejněn Business Leaders Forem, že pokud má podnik dostát své společenské odpovědnosti, měl by do své činnosti integrovat hlediska

- společenská
- environmentální
- etická
- lidská - právní

a tato hlediska zohlednit i při tvorbě své strategie.

Rovnováha mezi minimalizací rizik a maximalizací příležitostí díky transparentnosti a inovacím v sociální oblasti je také základním kamenem iniciativy Enterprise 2020 organizace CSR Europe - směrnice COM(2011) 681 final.

Souvislost mezi Enterprise 2020 a CSR strategií Evropské unie byla přímo zmíněna i Evropskou komisí, která je připravena podílet se na zhodnocení výsledků, kterých dosáhne tato iniciativa a na určení dalších kroků v této oblasti.

Předpokladem naplňování strategie je definování poslání. Poslání naší společnosti vyjadřuje dlouhodobě platné priority. Preferujeme kvalitu vztahů se zákazníky a dodavateli. Za rozhodující faktor úspěchu naší společnosti nadále považujeme chápání a postupné naplňování potřeb a zájmů našich občanů, obchodních partnerů, spolupracovníků, akcionáře a všech ostatních subjektů.

Poslání společnosti má níže uvedenou formulaci.

Společnost Tepelné hospodářství Hradec Králové, a.s., je nejvýznamnějším dodavatelem tepla a teplé vody ve spádovém území města Hradec Králové, který chce být odběrateli a hradeckou veřejností vnímán jako zodpovědný distributor uvedených komodit a jako otevřená a transparentní společnost.

Společnost patří mezi strategické městské firmy poskytující klíčovou veřejnou službu - základní lidskou potřebu občanů města.

Společnost je jediným konkurentem vůči EOP na významně monopolizovaném lokálním trhu SCZT s vazbou na kvalitu a cenovou přijatelnost veřejné služby.

Společnost je schopna naplnit očekávání na úrovni akcionáře a obchodních partnerů jak v dodávání tepla a teplé vody, tak i v přispívání k celkovému rozvoji území města.

Společnost zodpovědně podniká tak, aby byla schopna prostřednictvím přijatelné cenové politiky zajistit v odvětví obvykle dosahovanou míru ochrany a návratnosti investovaných zdrojů ve vazbě na dlouhodobý trend změny klimatu.

Společnost zkvalitňuje proces řízení a kontroly teplárenské soustavy.

Společnost chce být významným představitelem na energetickém trhu v oblasti alternativních technologií a základního a aplikovaného výzkumu s dopadem na goodwill města a místní akademické obce.

Společnost se zaměřuje na zvyšování efektivity stávajících zařízení a technologií ve spolupráci s akademickou a odbornou obcí.

Společnost dlouhodobě udržuje svoji konkurenční výhodu jak v cenové hladině, tak v úrovni kvality poskytovaných služeb, v souladu se specifickými zákaznickými požadavky.

Společnost zvyšuje flexibilitu v poskytování služeb zákazníkům v porovnání s konkurencí.

Společnost rozšiřuje a zkvalitňuje vztahy se strategickým dodavatelem tepla a významnými dodavateli klíčových technologií a služeb.

Společnost je připravena ve spolupráci se strategickým dodavatelem tepla realizovat dodávku tepla a teplé vody do nových lokalit území města s ohledem na přijatelnost ekonomicko-technických parametrů.

Společnost se aktivně zapojuje do tvorby státní a evropské energetické koncepce.

Společnost přenáší manažerské zkušenosti do dalších organizací vlastněných městem.

5. ZPRÁVA O ČINNOSTI

5.1. Provozní úsek

Trvalými a prioritními úkoly provozního úseku THHK jsou zajištění dodávky tepla a teplé vody v dané kvalitě, parametrech, s minimálním počtem výpadků, zajištění odečtů, servisu a ověření stanovených měřidel a provádění kvalitní preventivní a následné údržby i realizace vybraných investičních akcí.

Jednotlivé oblasti lze pak hodnotit následovně:

Poruchy a havarijní stavy

V průběhu roku 2017 byly identifikovány a následně odstraněny poruchy menšího či většího rozsahu na venkovních potrubních rozvodech tepla a teplé vody a předávacích stanicích. Tyto poruchy jsou evidovány v provozní dokumentaci dispečinku a byly řešeny tak, aby byla výluka v dodávce pro odběratele minimální.

Celkem se v roce 2017, při všech prováděných opravách, ať poruchových stavů či plánovaných oprav, otevřelo 392 bm trasy teplovodu a vyměnilo se 1 068 bm rozvinuté délky potrubí. Veškeré práce byly organizovány a načasovány tak, že výluka v dodávce tepla a teplé vody byla minimalizována, s ohledem na to, aby zákazník měl co nejmenší újmu.

Stavební a zemní práce spojené s opravami se provádí výhradně dodavatelským způsobem, výměna potrubních rozvodů je pak prováděna dle vytiženosti střediska údržby a s ohledem na dimenze potrubí buď vlastní kapacitou, nebo též oprávněným dodavatelem.

Údržba

Centrální údržba sídlí v rekonstruovaných nebytových prostorech u předávací stanice B 04 v Gebauerově ulici a s ohledem na operativnost je ještě malá detašovaná dílna u předávací stanice C 16 v sídlišti Malšovice.

Provádění údržby předávacích stanic a potrubních rozvodů nadále probíhá podle osvědčeného modelu ve dvou úrovních. Jednak je to údržba preventivní a dále pak následná údržba dle plánovaných zakázek. Za rok 2017 bylo realizováno celkem 310 zakázek z toho 298 v režimu oprav a 12 investičních.

Ověřeným kontrolním mechanismem je systém hodnocení zakázek prováděných centrální dílnou. Lze konstatovat, že tímto opatřením se významně upravil stav, kdy docházelo k neodůvodněnému převodu zakázek do dalšího období. Dále je možné průběžně sledovat četnost oprav na jednotlivých nákladových okruzích a hlavně také hospodárné využití materiálu.

Měření tepla

V této oblasti probíhala činnost standardním způsobem, kdy je prioritou správné provedení odečtů měřidel a přenesení hodnot do informačního systému. Neméně důležité je pak zajištění úředního ověření vymezeného počtu měřidel. Zajištění obou důležitých činností probíhalo v roce 2017 bez výrazných obtíží.

Každoročně se provádí kontrola cen za úřední ověření měřidel i u jiných poskytovatelů, aby bylo zřejmé, že stávající poskytovatel se pohybuje v příslušných mezích. Na základě tohoto hodnocení je nadále v platnosti víceletá zafixovaná cena od stávajícího poskytovatele.

Dispečink

Řídicí systém byl v roce 2017 plně provozován v nové konfiguraci a tudíž všech 115 předávacích stanic na systém napojených (91 uzlových bodů) a komunikace je vedena buď přes optickou síť nebo WIFI/LTE, které umožňují online přenos za mnohem lepších finančních podmínek a přenosových možností.

Nadále se pokračuje v projektu přenosu dat z měřičů tepla z jednotlivých odběrných míst. Realizace tohoto projektu záleží jednak na finančních možnostech pro dané období a dále pak na rozvoji městské optické sítě.

Pracovníci dispečinku přijali v roce 2017 celkem 186 hlášení o poruchových stavech, většinou nezávažného charakteru, z toho 133 aktivních hlášení z předávacích stanic a dále 53 od jednotlivých odběratelů či vlastníků domů. Všechny nahlášené poruchy byly, pokud to bylo technicky proveditelné, bezprostředně po nahlášení odstraněny havarijní službou, nebo v několika málo případech provizorně zajištěny tak, aby nedošlo k výpadku v dodávce tepla či teplé vody a oprava byla provedena následující den centrální či úsekovou údržbou.



Prostory dispečinku

Personální a organizační změny

Personální obsazení provozního úseku doznalo v roce 2017 jednu změnu a to, že byl po dohodě ukončen pracovní poměr zaměstnanci, jehož zdravotní stav byl dle lékařského posudku pro vykonávanou práci nevyhovující a náhradní práce pro něj, s ohledem na jeho kvalifikaci, nebyla. Jiné změny, a to ani v organizačním uspořádání, nenastaly.

Uplynulý rok 2017 lze zpětně hodnotit tak, že se bez větších poruch a výkyvů nadále dařilo plnit základní poslání společnosti, tj. kvalitní dodávka tepla a teplé vody. Tento trend chceme trvale udržovat a to především důkladným proškolením zaměstnanců v organizačních postupech a znalostech prostředí. Společnost bude průběžně sledovat, a pokud to bude možné i zavádět, nové trendy v oblasti technologií a řízení a to jak v údržbě, tak i diagnostice poruch, aby byl i nadále udržován stav dodávek médií s minimálním počtem poruch a výpadků s následným přerušením dodávky.

5.2. Úsek investice

Na pořízení hmotného a nehmotného dlouhodobého majetku vynaložila společnost v roce 2017 finanční prostředky v celkové výši 18 145 tis. Kč.

V ulicích Václavkova – Odlehlá v lokalitě Nové Farářství byla zahájena výstavba 11 bytových domů. Pro tuto výstavbu byla realizována I. etapa nového sekundárního teplovodu v délce cca 450 bm výdajem 3 243 tis. Kč.



*Teplovod
Nové Farářství,
okrsek PS B01*

Současně s výstavbou nového teplovodního rozvodu byla zahájena výroba domovních předávacích stanic pro nové bytové domy. V rámci I. etapy byly vyrobeny 3 domovní předávací stanice (DPS) pro bytové domy A, C, D a zároveň i zabudovány první 2 domovní předávací stanice pro objekty „C“ a „A“, celkově výdajem 674 tis. Kč.

Napojení zmíněných bytových domů v lokalitě Nové Farářství představuje nové odběry.



*Technologie DPS
- Bytový dům „C“,
Nové Farářství*

Dalším nově připojeným objektem na teplovodní síť THHK v okrsku PS C25 byl Bytový komplex MEDIUMPARK PILOT 2 v ulici Pod Zámečkem. Na teplovodní přípojku ÚT a teplé vody TeV bylo vynaloženo 522 tis. Kč.



Nová teplovodní přípojka pro MEDIUMPARK PILOT 2, okrsek PS C25 ul. Pod Zámečkem

V ulici Karla Tomana, na Velkém náměstí v Hradci Králové, v okrsku PS A18 byl, po rozsáhlé rekonstrukci, nově připojen dům čp. 42 a to celkovým výdajem 164 tis. Kč.



Sekundární teplovod – přípojka topné vody pro čp.42 Karla Tomana

Ke změnám investičního plánu 2017 docházelo převážně v důsledku stavu správní i stavební připravenosti investorů. Některé projekty, pro jejich nepřipravenost, nemohly být realizovány dle harmonogramu a tyto budou po dohodě s investory přesunuty do dalších období.

Podobně jako v předchozích letech i v roce 2017 značnou část investiční náplně společnosti představovaly plánované rekonstrukce. U těchto se tradičně a systémově vychází z „desetiletého plánu investičních akcí“. Jedná se o schválený dokument, který v komplexu hodnotí stávající stav infrastruktury a technologií, a umožňuje tak stanovit kritéria pro plánování rekonstrukčních akcí, aby se v maximální efektivitě minimalizovala rizika havárií a tím výpadku dodávky tepla a teplé vody. Realizace plánu rekonstrukcí je prováděna v souladu s interním systémem jakosti dle ISO 9001.

Do obnovy stávajících technologií předávacích stanic a sekundárních rozvodů tepla a teplé vody se celkem investovalo 11 257 tis. Kč.

Byly zahájeny přípravné práce na přeložce sekundárního teplovodu z PS C11 v ulici Na Kotli čp. 1163-1170, výdajem celkem 68 tis. Kč.

Dále byla provedena kompletní rekonstrukce technologické části PS B01 v ulici Jungmannova, celkovým výdajem 1 800 tis. Kč.



*Technologie PS B01 Jungmannova ul.
– před rekonstrukcí*



*Technologie PS B01 Jungmannova ul.
– po rekonstrukci.*

Zahájeny byly přípravné práce na plánované akci rekonstrukce technologické části PS A23 Gagarinova ulice zpracováním projektové dokumentace za 41 tis. Kč.

Dále bylo provedeno doplnění technologie tepelného čerpadla na předávací stanici A06 v ulici Šimkova celkovým výdajem 62 tis. Kč.

V oblasti měření a regulace (MaR) byly zahájeny práce na projektové dokumentaci pro rekonstrukce systémů 5 předávacích stanic, výdajem v celkové výši 102 tis. Kč.

V kapitole obnovy stávajících sekundárních teplovodů byla provedena 1. etapa rekonstrukce dosluhujících rozvodů

z PS C42 v ulici Milady Horákové mezi domy čp. 419-421 a mezi domy čp. 328-504 celkovým výdajem 6 461 tis. Kč. Další etapy v této lokalitě jsou v plánu příštích období.



*Sekundární teplovod PS C42
ul. Milady Horákové 417-421 - 1. etapa
– původní potrubí*



*Sekundární teplovod PS C42
ul. Milady Horákové 417-421 - 1. etapa
– nové potrubí*

Rekonstrukce sekundárního teplovodu v okrsku PS B01 mezi křižovatkou s ulicí Medkova a domy čp. 1612-1614 v ulici Václavkova byla realizována celkovým výdajem 2 722 tis. Kč.



*Sekundární teplovod PS B01, ul. Václavkova 1612-1614
– původní potrubí*



*Sekundární teplovod PS B0,1 ul. Václavkova 1612-1614
– nové potrubí*

V kapitole „obnova budov PS“ bylo proinvestováno 74 tis. Kč. Jednalo se o pořízení 2 ks klimatizačních jednotek pro administrativní budovu na Brně 362.

V kapitole „obnova IT“ byly realizovány nákupy serveru HPE a další přidružené výpočetní techniky o celkovém výdaji 232 tis. Kč.

Jako v předchozích letech se pokračovalo v dlouhodobém projektu dálkové komunikace, založeného převážně na co nejširším využitím metropolitní optické sítě společnosti Magnalink, a.s. Poskytnutá konektivita se zajištěnou ochranou a bezpečností přenášených dat po optické síti nám každý rok rozšiřuje komfort při dálkovém řízení našich technologií a sběru dat. Dochází tak nejen k významným úsporám v provozních nákladech, ale i v komfortu řízení parametrů tepelné energie u odběratelů.

V oblasti způsobu provozování předávacích stanic bylo v podstatě dosaženo dlouhodobého strategického cíle. Všechny PS provozujeme sice několika typy datových propojení, ale přes jednoho poskytovatele, díky čemuž dochází k užší spolupráci (byly např. eliminovány několikadenní řešení reklamací s předchozím operátorem apod.). Na dálkovém odečtu patních měřičů se dále pracuje. Po dokončení projektu metalického propojení se nabízí několik stávajících, ale i nových způsobů bezdrátových datových připojení. Stávající GPRS nebo nově se vyvíjejících rádiových spojení na frekvencích 433 a nově 868 MHz (10 a 25mW), nebo bezdrátové jednotky NB IoT atp. Pro rok 2018 byla zahájena příprava projektu zprovoznění bezdrátových modulů do měřičů 2WR5 pro zasílání SMS. Pakliže se osvědčí, co se týče dostupnosti signálu, budou nasazeny do problematických lokalit, např. se špatnou fyzickou dostupností. Započalo se také na projektu možnosti využití bezdrátových odečtů na bázi francouzského systému Sigfox, a to ve spolupráci se společností innogy, a.s.

V současné době dálkově odečítáme 114 měřičů hlavních (dodavatele EOP), 101 měřičů podružných a 212 měřičů patních, tj. v objektech zákazníka. Patní měření máme pokryté v lokalitách předávacích stanic C044, C029, C027, C023, C040, C036, C039, C021, A018, B004. Částečné pokrytí pak provozujeme v okrcích předávacích stanic C014, C016, C017 v lokalitě Malšovice. Patní měření je dále rozpracované v lokalitách okrsků předávacích stanic C025 a dále výhledově plánujeme zasíťovat lokality předávacích stanic okrsků C041, C033, C034, C032, C030, C011, C020, C019, C012 a A032.

V lokalitách, kde není možné z ekonomického hlediska využít drátovou technologii, budou využity bezdrátové přenosy. Uvažuje se buď o využití stávající technologie GPRS nebo nově se vyvíjející technologie rádiových spojení na frekvenci 433 nebo 868 MHz či bezdrátové jednotky NB IoT.

Za rok 2017 bylo do projektů dálkové komunikace investováno celkem 32 tis. Kč.

Společnost THHK zakoupila v roce 2017 dva pozemky: pod budovou PS B38 Smetanovo nábřeží a PS C19 Ševčíkova celkem za 1 946 tis. Kč.

Přehled významných investičních akcí v roce 2017

| Název investice | Skutečnost |
|---|-------------------|
| Sekunder B01 Václavkova - rekonstrukce | 2 721 640 |
| Technologie PS B01 – rekonstrukce | 1 799 524 |
| Sekunder PS C11 Na Kotli 1163-1170 – přeložka | 68 650 |
| Technologie PS A23 – rekonstrukce | 41 000 |
| Budova Na Brně 362 – D+M klimatizace | 73 736 |
| Technologie PS A06 – tepelné čerpadlo | 61 926 |
| Sekunder PS C42 M.Horákové 417-421 I.etapa a čp. 328-504 – rekonstrukce | 6 461 811 |
| Technologie PS A32 – rekonstrukce MaR | 20 400 |
| Technologie PS B04 – rekonstrukce MaR | 20 400 |
| Technologie PS B38 – rekonstrukce MaR | 20 400 |
| Technologie PS B39 – rekonstrukce MaR | 20 400 |
| Technologie PS C11 – rekonstrukce MaR | 20 400 |
| Sekunder PS C25 PILOT 2 – MEDIUMPARK - přípojka ÚT a TeV | 521 919 |
| Technologie Magnalink | 31 506 |
| Sekunder PS B01 – Nové Farářství | 3 243 174 |
| Technologie DPS „C“ Nové Farářství | 247 014 |
| Sekunder PS A18 – Karla Tomana čp. 42 | 164 447 |
| Technologie DPS „A“ Nové Farářství | 231 402 |
| Technologie DPS „D“ Nové Farářství | 196 037 |
| Pozemek PS B38 | 1 496 970 |
| Pozemek PS C19 | 449 449 |
| IT vybavení/obnova | 232 419 |
| CELKEM | 18 144 624 |

5.3. Systém managementu jakosti a životního prostředí

Společnost Tepelné hospodářství Hradec Králové, a.s. od ledna 2016 ukončila proces certifikačního auditu systému řízení jakosti podle normy DIN EN ISO 9001:2000 s rozsahem platnosti: Nákup a distribuce tepla, teplé vody a chladu. Dále ve stejném období ukončila proces certifikačního auditu podle normy ČSN EN ISO 14001:2005 – životní prostředí. Certifikační audit obou norem byl nahrazen interním auditem, který je smluvně zabezpečen PaedDr. Jaromírem Vítem, CSc., IČ: 87022052.

5.4. ICT - Informační a komunikační technologie ve společnosti

Informační a komunikační technologie tvoří nezbytnou součást zajištění služeb a mají stále větší význam ve všech činnostech společnosti. V průběhu roku 2017 pokračovala společnost v cestě stabilizace a obnovy svých zdrojů vedoucích ke kvalitnějšímu poskytování základních služeb v nadcházejících obdobích. Změny se týkaly jak nákupu nového HW a SW, tak i provedení upgrade stávajícího IS společnosti.

Rok 2017 se dále nesl ve znamení příprav na legislativní změny. Bylo započato s přípravou na plnění podmínek směrnice o ochraně osobních údajů, známou též pod zkratkou GDPR, která nabyde účinnosti 25. května 2018. Plnění podmínek směrnice bude spojeno se zvýšením administrativy, provozních nákladů a v neposlední řadě s výdaji na pořízení nové výpočetní techniky. Cílem přípravy je nalézt nejefektivnější, „na míru šité“ řešení pro naši společnost s minimem dopadů, jak do investičních výdajů tak provozních nákladů, při současném splnění všech podmínek směrnice. Na pomoc při zavádění postupů a nákupů vynuceného výpočetního vybavení byla přizvána externí firma s letitou zkušeností v tomto oboru.

5.5. Personální oblast

Za rok 2017 činil průměrný přepočtený počet 42,25 zaměstnanců. K 31. 12. 2017 zaměstnávala společnost 43 fyzických zaměstnanců, z toho 16 THP a 27 dělníků.

V roce 2017 poskytovala společnost příspěvky na penzijní připojištění ve výši 6 % z vyměřovacího základu pro odvod sociálního pojištění, zaměstnanci mohli čerpat příspěvky na dovolenou pro sebe a pro rodinné příslušníky ze sociálního fondu. Dovolena na zotavenou je prodloužena o 1 týden. Dále poskytujeme zaměstnancům stravenky, kdy 55 % ceny stravenky hradí firma. Zaměstnanci si mohou zapůjčit permanentku do městských lázní a plaveckého bazénu.

5.6. Ekologie

Společnost THHK je od roku 2008 držitelem certifikátu ISO 14001-2004, který ji zavazuje k provádění její činnosti tak, aby byla co nejšetrnější k životnímu prostředí. V této oblasti se dělí činnost firmy na jednak úspory energií a dále pak na šetrné nakládání se vzniklými odpady. V roce 2015 společnost úspěšně absolvovala tzv. opakovaný audit. Od roku 2016 již není společnost kontrolována certifikačním orgánem, nicméně základní pravidla pro ochranu životního prostředí jsou uplatňována a respektována a kontrolována pouze interním auditem.

Úspory energií

V průběhu roku 2017, tak jako v letech předchozích, bylo průběžně prováděno hodnocení rentabilnosti a účinnosti

dobávek tepla a především teplé vody. Vzhledem k neúměrně vysokým nákladům v některých lokalitách s malým odběrem teplé vody a rozlehlou sítí, a tím vznikajících ztrátách pro THHK, byla v roce 2017 prováděna opatření ke snížení ztráty tepla pro ohřev teplé vody, a to především regulací systémů a optimalizací provozu cirkulačních čerpadel. Účinnost provedených opatření je průběžně sledována.

V roce 2017 byl provozován program již dříve instalovaných zařízení pro zpětné využití tepla, a to z tepelného čerpadla v prostorách předávací stanice A 06 a rekuperace tepla v předávací stanici C 33. Stále je také v jednání možnost instalace kogenerační jednotky do některé z vybraných předávacích stanic na území města.

Odpadové hospodářství

Organizace odpadového hospodářství Tepelného hospodářství Hradec Králové se od 2. 4. 2007 řídí dle schválené směrnice pro nakládání s odpady č. SM-29-2007. Tímto předpisem se výrazně zlepšila činnost v nakládání s odpady, a to shromažďování, sběr, výkup, třídění, přeprava, skladování, úprava, využívání a zneškodňování odpadů.

Dalším právním předpisem je " rozhodnutí „ Magistrátu města Hradec Králové, odboru životního prostředí o souhlasu k nakládání s nebezpečnými odpady pro THHK, a.s. Hradec Králové dle § 16 odst. 3 zákona č. 185/2001 Sb. v platném znění, platné od 20. 5. 2010.

Důsledné uplatňování těchto předpisů se pozitivně projevuje v odpovědném třídění a likvidaci odpadů.

Na likvidaci vzniklého odpadu a odpadní vody jsou uzavřeny smlouvy s následujícími subjekty:

- Hradecké služby a.s. Hradec Králové (komunální a nebezpečný odpad)
- TSR, Czech republik, s.r.o., Hradec Králové (kovový odpad)
- ENVISTONE, spol. s r.o., Předměřice nad Labem (stavební suť)
- NAPOS s.r.o, Předměřice n/Labem (papír, plast)
- Královéhradecká provozní, a.s. (odpadní voda z čištění deskových výměníků).

Produkce odpadů za rok 2017 byla následující:

| | |
|---------------------------------|----------|
| • Biologicky rozložitelný odpad | 380 kg |
| • směsný komunální odpad | 5 403 kg |
| • objemný odpad | 4 580 kg |
| • kovový odpad | 4 510 kg |
| • papír | 1 482 kg |
| • plasty | 645 kg |
| • nebezpečný odpad | 1 kg |
| • odpadní voda | 2 600 l |

Oba vytyčené směry, tj. úspora energií, důsledné třídění odpadů a snaha o jejich minimalizování, budou uplatňovány i v dalších letech tak, abychom plnili poslání i závazek být společností, která se chová šetrně a ohleduplně k životnímu prostředí.

5.7. Obchodní politika, marketing

Společnost podniká v sektoru energetiky. Základní předmět podnikání je zaměřen na dodávku tepelné energie (TE) pro potřeby vytápění (UT) a přípravu teplé vody (TeV) odběratelům na území města Hradec Králové.

Společnost provozuje nepřetržitou 24 hodinovou službu dispečinku. Dokáže tak reagovat okamžitě na ohlášení havárií či nestandardních jevů na otopné soustavě, stejně tak jako na dotazy nebo stížnosti, např. týkající se sníženého tepelného komfortu, často však zaviněného nekompetentními zásahy odběratelů do soustavy nebo jako důsledek stavu vlastního, vnitřního otopného systému. Naše společnost, v drtivé většině případů, je vlastníkem a provozovatelem rozvodného tepelného zařízení po hlavní uzavěr, nacházející se zpravidla na patě objektu odběratele, vč. měřiče tepla, který je též v našem vlastnictví. Za stav měřiče tepla jsme zodpovědní, každé 4 roky jej měníme a certifikujeme. Navazující rozvodné tepelné zařízení uvnitř objektu je již ve vlastnictví a provozování odběratele a THHK nemůže do stavu tohoto zařízení jakkoliv účinně zasahovat. Mnohé dotazy na dispečink jsou tak irelevantní, neboť se týkají zanedbaných vnitřních rozvodných systémů objektu!

V oblasti nákupu trvá nastavený interní systém výběru nejefektivnějších dodavatelů zařízení, služeb a energií. Tím se daří náklady vztažené na jakost dále redukovat nebo stabilizovat. Potenciálním zájemcům o připojení k systému SZT zpravidla nabízíme připojení k SZT bezúplatně, kdy z vlastních zdrojů zajistíme nákup technologií předávacích stanic tepla či dílčích dodávek, stejně tak jako materiálu systému předizolovaného potrubí pro sekundární teplovody a přípojky. Jedná se často o nemalé investice v řádu statisíců až milionů korun, takže ze strany naší společnosti se může jednat o významnou investiční pobídku pro developery i ostatní zájemce z řad projektových investorů.

Nové odběry tepla za rok 2017

| | | | | příkon (kW) | odběr (GJ) |
|----------|------------------------|------------------------------|----------|----------------|---------------|
| A/37/019 | MVDr. Zd. Hanzálek | Ladova PS | UT | 25 | 240 |
| C/14/007 | Martin Mikča | Štefcova 1038/24, HK | UT / TeV | 18 | 40 |
| B/01/026 | STAKO | Nové Farářství, bytový dům A | UT / TeV | 72 | 403 |
| B/01/028 | STAKO | Nové Farářství, bytový dům C | UT / TeV | 87 | 431 |
| C/25/043 | DEPRO INVEST - PILOT 2 | Kejzlarova, HK | UT / TeV | 390 | 3 980 |

Naši společnosti, byť přes absenci SZT v rozvojovém extravilánu města, se na konkurenčním trhu úspěšně daří získávat nové odběratele. Za rok 2017 bylo nominálně připojeno přes 5 tis. GJ. To je hodně dobrý výsledek. A v roce 2018 díky získanému největšímu developerskému projektu v intravilánu města bude výsledek podobný. Zvědavého čtenáře odkazujeme na časovou řadu pro srovnání trendu.

Rok 2017 se nesl ve znamení klidu konkurenčního boje. Absentovalo špinění polopravdami nebo napadání neférovou kampaní. Náklady na marketing nebylo nutné navyšovat, jako tomu bylo v roce předchozím. V této oblasti jsme se zaměřili na podporu neziskových a kulturních aktivit, na poli SZT na vysvětlování rozdílů mezi dvousložkovým a jednosložkovým cenovým systémem a seznamování s legislativními omezeními na poli odpojování a výběru dodavatele TE.

V roce 2017, stejně jako i v roce 2018, se společnost rozhodla pro zachování jednosložkového cenového systému, který kalkuluje sazbu za teplo na jednotku tepla (GJ). Jelikož od dodavatele nakupujeme teplo ve dvousložkovém systému, nelze nicméně do budoucna zavedení dvousložkového cenového systému vyloučit.

Pro porovnání obou cenových systémů je třeba dvousložkovou cenu přepočítat na jednosložkovou cenu za GJ. Ve dvousložkovém cenovém systému musí odběratel veškeré náklady za teplo a TeV (tj. součet fixní platby za P_{max} a platby za odebrané teplo v GJ) účtované dodavatelem podělit počtem GJ. Cenu, která z tohoto výpočtu vyjde lze porovnávat s cenou jednosložkovou. Jakékoliv jiné srovnání, např. nad průměry, vypočtených z neznámých dat, pokulhává. V roce 2017 naše společnost cenu tepla nezvyšovala, stejně jako tomu bude i v roce 2018. Tedy po dobu 3 let držíme stejnou cenu bez navýšení a to při plnění dividendové politiky akcionáře. Zcela směle lze tak tvrdit, že jsme nejen nejvýhodnějším, ale i nejefektivnějším dodavatelem tepla a teplé vody ve spádovém území města Hradec Králové.

I v roce 2017 jsme byli významnými přispěvateli organizacím, které umí pomocnou ruku nabídnout právě tam, kde je třeba. Dovolujeme si zmínit například neziskové organizace Prostor Pro, Divadlo dětem, Mateřské centrum Domeček, či Sdružení rodičů při speciálních školách. Další, velmi příjemnou tradicí se stal každoroční Den dětí, organizovaný Městskou policií Hradec Králové.



THHK, jako městská společnost, svůj veškerý profit a činnost směřuje do aktivit rozvoje města, inspirativního a aktivního života ve městě. Ať se jedná o kulturu, charitu a sociální projekty nebo odváděnou dividendou o podporu rozpočtu města pro rozvojové projekty. V THHK se snažíme, aby společnost byla příslovečným rodinným stříbrem všech Hradečáků.

6. HOSPODÁŘSKÉ VÝSLEDKY ZA ROK 2017

Společnost dosáhla hospodářského výsledku po zdanění ve výši 20.293 tis. Kč

Provozního výsledku hospodaření dosáhla společnost ve výši 25.469 tis. Kč.

Z výsledku hospodaření za rok 2017 vzniká daňová povinnost z daně příjmu právnických osob, daň splatná, a to ve výši 5.055 tis. Kč.

Tabulka č. 1 - Výkaz zisků a ztrát za 2017 (v tis.Kč)

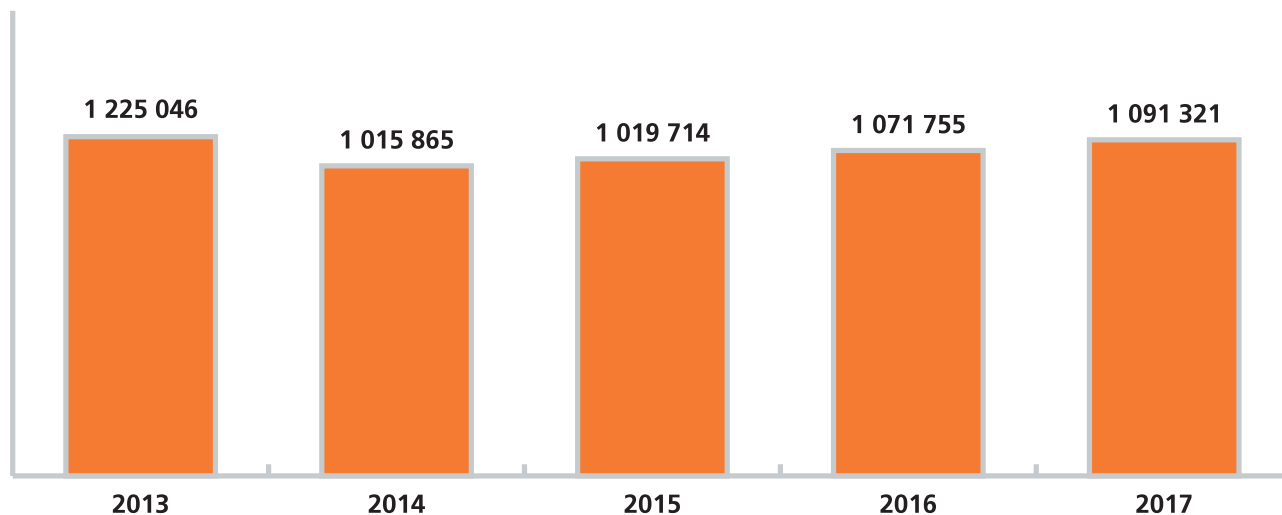
| | | řádek č. | Skutečnost v účetním období | |
|--------|---|----------|-----------------------------|---------|
| | | | běžném | minulém |
| I. | Tržby z prodeje výrobků a služeb | 1 | 484 715 | 477 264 |
| A. | Výkonová spotřeba | 3 | 418 823 | 412 186 |
| A.2 | Spotřeba materiálu a energie | 5 | 406 966 | 396 882 |
| A.3 | Sužby | 6 | 11 858 | 15 304 |
| C. | Aktivace | 8 | -5 229 | -2 896 |
| D. | Osobní náklady | 9 | 32 574 | 29 421 |
| D.1 | Mzdové náklady | 10 | 22 974 | 21 391 |
| D.2 | Náklady na sociální zabezpečení, zdravotní pojištění a ost. | 11 | 9 599 | 8 030 |
| D.2.1 | Náklady na sociální zabezpečení, zdravotní pojištění | 12 | 7 750 | 6 876 |
| D.2.2 | Ostatní náklady | 13 | 1 849 | 1 155 |
| E. | Úpravy hodnot v provozní oblasti | 14 | 17 935 | 16 183 |
| E.1 | Úpravy hodnot dlouhodobého nehmot.a hmot.majetku | 15 | 17 811 | 18 076 |
| E.1.1 | Úpravy hodnot dlouhodobého nehmot.a hmot.majetku | 16 | 17 811 | 18 076 |
| E.3 | Úpravy hodnot pohledávek | 19 | 124 | -1 892 |
| III. | Ostatní provozní výnosy | 20 | 1 354 | 3 093 |
| III.1. | Tržby z prodaného dlouhodobého majetku | 21 | 1 018 | 2 758 |
| III.2. | Tržby z prodaného materiálu | 22 | 1 | 3 |
| III.3 | Jiné provozní výnosy | 23 | 335 | 332 |
| F | Ostatní provozní náklady | 24 | -3 502 | 475 |
| F.1 | Zůstatková cena prodaného dlouhodobého majetku | 25 | 271 | 1 333 |
| F.2. | Zůstatková cena prodaného materiálu | 26 | | |
| F.3 | Daně a poplatky | 27 | 157 | 276 |
| F.4 | Rezervy v provozní oblasti a komplex.náklady příštích ob. | 28 | -4 900 | -4 007 |
| F.5 | Jiné provozní náklady | 29 | 970 | 2 874 |
| * | Provozní výsledek hospodaření | 30 | 25 469 | 24 986 |
| VI. | Výnosové úroky a podobné výnosy | 39 | 54 | 141 |
| VI.2 | Ostatní výnosové úroky a podobné výnosy | 41 | 54 | 141 |
| J. | Nákladové úroky a podobné náklady | 43 | 114 | 3 |
| J.2 | Ostatní nákladové úroky a podobné náklady | 45 | 114 | 3 |
| VII. | Ostatní finanční výnosy | 46 | 1 | 11 |
| K. | Ostatní finanční náklady | 47 | 173 | 173 |
| * | Finanční výsledek hospodaření | 48 | -232 | -25 |
| ** | Výsledek hospodaření před zdaněním | 49 | 25 237 | 24 961 |
| L. | Daň z příjmů | 50 | 4 943 | 4 805 |
| L.1 | Daň z příjmů splatná | 51 | 5 055 | 4 824 |
| L.2. | Daň z příjmů odložená | 52 | -112 | -18 |
| ** | Výsledek hospodaření po zdanění | 53 | 20 293 | 20 156 |
| *** | Výsledek hospodaření za účetní období | 55 | 20 293 | 20 156 |
| * | Čistý obrat za účetní období | 56 | 486 125 | 480 508 |

Sestaveno dne 6. 4. 2018
Právní forma účetní jednotky: Akciová společnost
Předmět podnikání účetní jednotky: Rozvod tepla

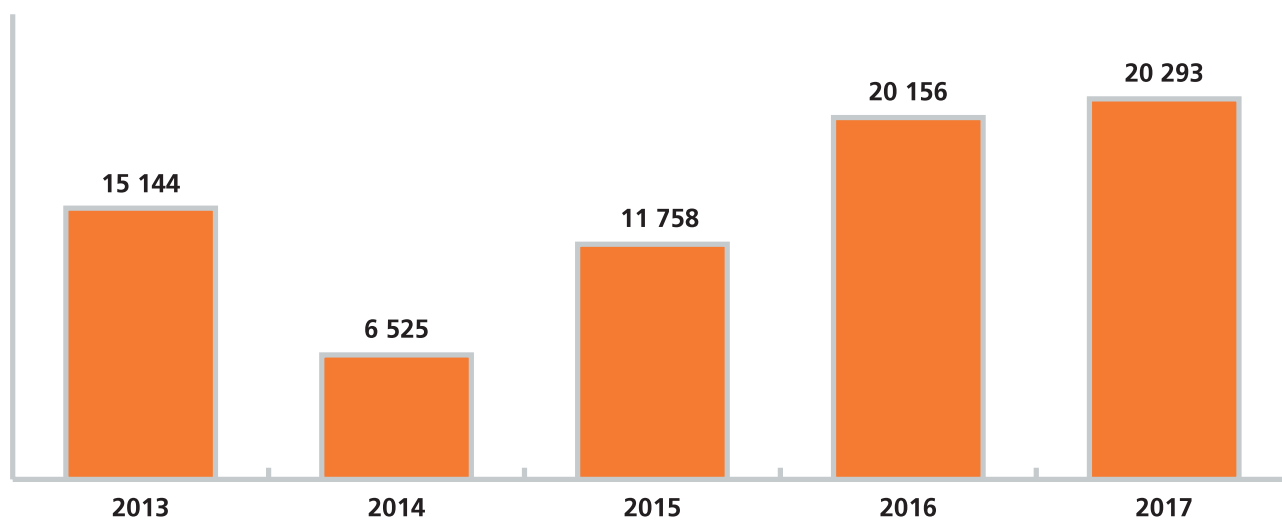
Podpisový záznam:

Ing. Jiří Seidler, Ph.D.
předseda představenstva

Graf č. 1 – Nákup tepla v GJ za období 2013 až 2017



Graf č. 2 – Vývoj hospodářského výsledku v letech 2013 až 2017



7. Předpokládaný vývoj v roce 2018

Schválený plán roku 2018 počítá s prodejem tepla a teplé vody ve výši 1.120.000 GJ.

Pro rok 2018 plánuje společnost **hospodářský výsledek před zdaněním ve výši 17.752 tis. Kč** a hospodářský výsledek po zdanění ve výši 13.183 tis. Kč.

V oblasti investic společnost plánuje celkové výdaje ve výši **16 mil. Kč**, a to zejména do obnovy sekundárních sítí, předávacích stanic a nové odběry.

8. Příloha v účetní závěrce k 31. 12. 2017

Tabulka č. 3 – Rozvaha v plném rozsahu k 31. 12. 2017 (v tis. Kč) - Aktiva

| Aktiva | ř. č. | Běžné účetní období | | | Netto |
|---|-------|---------------------|----------|---------|---------|
| | | Brutto | Korekce | Netto | |
| AKTIVA CELKEM | 1 | 1 369 001 | -420 343 | 948 658 | 957 059 |
| B Dlouhodobý majetek | 3 | 719 409 | -418 102 | 301 307 | 301 245 |
| B.I. Dlouhodobý nehmotný majetek | 4 | 6 442 | -6 201 | 241 | 714 |
| B.I.2 Ocenitelná práva | 6 | 6 442 | -6 201 | 241 | 714 |
| B.I.2.1. Software | 7 | 6 119 | -5 903 | 216 | 666 |
| B.I.2.2. oOstatní ocenitelná práva | 8 | 323 | -298 | 25 | 48 |
| B.II Dlouhodobý hmotný majetek | 14 | 680 750 | -405 901 | 274 849 | 274 314 |
| B.II.1 Pozemky a stavby | 15 | 655 159 | -392 752 | 262 407 | 267 937 |
| B.II.1.1. Pozemky | 16 | 20 966 | | 20 966 | 19 270 |
| B.II.1.2 Stavby | 17 | 634 193 | -392 752 | 241 441 | 248 667 |
| B.II.2 Hmotné movité věci a jejich soubory | 18 | 16 174 | -13 137 | 3 037 | 3 839 |
| B.II.4 Ostatní dlouhodobý hmotný majetek | 20 | 164 | -11 | 152 | 156 |
| B.II.4.3 Jiný dlouhodobý hmotný majetek | 23 | 164 | -11 | 152 | 156 |
| B.II.5 Poskytnuté zálohy na dlouhodob. maj.a nedokonč.m | 24 | 9 254 | | 9 254 | 2 381 |
| B.II.5.2 Nedokončený dlouhodobý hmotný majetek | 26 | 9 254 | | 9 254 | 2 381 |
| B.III. Dlouhodobý finanční majetek | 27 | 32 217 | -6 000 | 26 217 | 26 217 |
| B.III.5. Ostatní dlouhodobé cenné papíry a podíly | 32 | 32 217 | -6 000 | 26 217 | 26 217 |
| C. Oběžná aktiva | 37 | 649 014 | -2 241 | 646 773 | 655 313 |
| C.I. Zásoby | 38 | 1 367 | | 1 367 | 1 286 |
| C.I.1 Materiál | 39 | 1 367 | | 1 367 | 1 286 |
| C.II Pohledávky | 46 | 528 608 | -2 241 | 526 367 | 578 295 |
| C.II.1 Dlouhodobé pohledávky | 47 | 59 | | 59 | 42 |
| C.II.1.5. Ostatní pohledávky | 52 | 59 | | 59 | 42 |
| C.II.1.5. Ostatní pohledávky | 52 | 59 | | 59 | 42 |
| C.II.1.5.4 Jiné pohledávky | 56 | 59 | | 59 | 42 |
| C.II.2 Krátkodobé pohledávky | 57 | 528 549 | -2 241 | 526 308 | 578 253 |
| C.II.2.1. Pohledávky z obchodních vztahů | 58 | 6 351 | -2 241 | 4 110 | 1 311 |
| C.II.2.4. Pohledávky ostatní | 61 | 522 198 | | 522 198 | 576 943 |
| C.II.2.4.3. Stát-daňové pohledávky | 64 | 1 512 | | 1 512 | 2 404 |
| C.II.2.4.4. Krátkodobé poskytnuté zálohy | 65 | 42 926 | | 42 926 | 106 194 |

| Aktiva | ř. č. | Běžné účetní období | | | Netto |
|--------------------------------------|-------|---------------------|---------|---------|---------|
| | | Brutto | Korekce | Netto | |
| C.II.2.4.5 Dohadné účty aktivní | 66 | 477 531 | | 477 531 | 468 277 |
| C.II.2.4.6. Jiné pohledávky | 67 | 230 | | 230 | 68 |
| C.IV. Peněžní prostředky | 71 | 119 039 | | 119 039 | 75 732 |
| C.IV.1 Peněžní prostředky v pokladně | 72 | 247 | | 247 | 267 |
| C.IV.2. Peněžní prostředky na účtech | 73 | 118 792 | | 118 792 | 75 464 |
| D. Časové rozlišení | 74 | 577 | | 577 | 501 |
| D.1. Náklady příštích období | 75 | 523 | | 523 | 489 |
| D.3. Příjmy příštích období | 77 | 55 | | 55 | 12 |

Tabulka č. 4 – Rozvaha v plném rozsahu k 31. 12. 2017 (v tis. Kč) - Pasiva

| Pasiva | č. ř. | Stav v běžném účetním období | Stav v minulém účetním období |
|---|-------|---------------------------------|----------------------------------|
| PASIVA CELKEM | 78 | 948 658 | 957 059 |
| A. Vlastní kapitál | 79 | 357 766 | 357 105 |
| A.I. Základní kapitál | 80 | 251 400 | 251 400 |
| A.I.1. Základní kapitál | 81 | 251 400 | 251 400 |
| A.III. Fondy ze zisku | 92 | 30 082 | 30 095 |
| A.III.1. Ostatní rezervní fondy | 93 | 30 000 | 30 000 |
| A.III.2. Statutární a ostatní fondy | 94 | 82 | 95 |
| A.IV. Výsledek hospodaření minulých let | 95 | 55 991 | 55 454 |
| A.IV.1. Nerozdělený zisk minulých let | 96 | 55 991 | 55 454 |
| A.V. Výsledek hospodaření běžného účetního období(+/-) | 99 | 20 293 | 20 156 |
| A.VI. Rozhodnuto o zálohách na výplatu podílu na zisku | 100 | 0 | 0 |
| B.+C. Cizí zdroje | 101 | 545 752 | 553 092 |
| B. Rezervy | 102 | 0 | 4 900 |
| B.4. Ostatní rezervy | 106 | 0 | 4 900 |
| C. Závazky | 107 | 545 752 | 548 193 |
| C.I. Dlouhodobé závazky | 108 | 41 133 | 34 102 |
| C.I.2. Závazky k úvěrovým institucím | 112 | 15 714 | 8 571 |
| C.I.8. Odložený daňový závazek | 118 | 25 419 | 25 531 |
| C.II. Krátkodobé závazky | 123 | 504 618 | 514 091 |
| C.II.2. Závazky k úvěrovým institucím | 127 | 2 857 | 1 429 |
| C.II.3. Krátkodobé přijaté zálohy | 128 | 497 442 | 507 400 |
| C.II.4. Závazky z obchodních vztahů | 129 | 970 | 534 |
| C.II.8. Závazky ostatní | 133 | 3 349 | 4 728 |
| C.II.8.3. Závazky k zaměstnancům | 136 | 1 155 | 1 330 |
| C.II.8.4. Závazky ze sociálního zabezpečení a zdravotního pojištění | 137 | 635 | 675 |
| C.II.8.5. Stát - daňové závazky a dotace | 138 | 1 546 | 2 710 |
| C.II.8.6. Dohadné účty pasivní | 139 | 4 | 4 |
| C.II.8.7. Jiné závazky | 140 | 8 | 8 |
| D. Časové rozlišení | 141 | 45 140 | 46 862 |
| D.1. Výdaje příštích období | 142 | 45 140 | 46 862 |

Sestaveno dne: 6. 4. 2018
 Právní forma účetní jednotky: Akciová společnost
 Předmět podnikání účetní jednotky: Rozvod tepla

Ing. Jiří Seidler, Ph.D.
 předseda představenstva


Podpisový záznam:

Tabulka č. 5 - Výkaz zisků a ztrát v plném rozsahu k 31. 12. 2017 (v tis. Kč)

| | | řádek č. | Skutečnost v účetním období | |
|--------|---|----------|-----------------------------|---------|
| | | | běžném | minulém |
| I. | Tržby z prodeje výrobků a služeb | 1 | 484 715 | 477 264 |
| A. | Výkonová spotřeba | 3 | 418 823 | 412 186 |
| A.2 | Spotřeba materiálu a energie | 5 | 406 966 | 396 882 |
| A.3 | Sužby | 6 | 11 858 | 15 304 |
| C. | Aktivace | 8 | -5 229 | -2 896 |
| D. | Osobní náklady | 9 | 32 574 | 29 421 |
| D.1 | Mzdové náklady | 10 | 22 974 | 21 391 |
| D.2 | Náklady na sociální zabezpečení, zdravotní pojištění a ost. | 11 | 9 599 | 8 030 |
| D.2.1 | Náklady na sociální zabezpečení, zdravotní pojištění | 12 | 7 750 | 6 876 |
| D.2.2 | Ostatní náklady | 13 | 1 849 | 1 155 |
| E. | Úpravy hodnot v provozní oblasti | 14 | 17 935 | 16 183 |
| E.1 | Úpravy hodnot dlouhodobého nehmot.a hmot.majetku | 15 | 17 811 | 18 076 |
| E.1.1 | Úpravy hodnot dlouhodobého nehmot.a hmot.majetku | 16 | 17 811 | 18 076 |
| E.3 | Úpravy hodnot pohledávek | 19 | 124 | -1 892 |
| III. | Ostatní provozní výnosy | 20 | 1 354 | 3 093 |
| III.1. | Tržby z prodaného dlouhodobého majetku | 21 | 1 018 | 2 758 |
| III.2. | Tržby z prodaného materiálu | 22 | 1 | 3 |
| III.3 | Jiné provozní výnosy | 23 | 335 | 332 |
| F | Ostatní provozní náklady | 24 | -3 502 | 475 |
| F.1 | Zůstatková cena prodaného dlouhodobého majetku | 25 | 271 | 1 333 |
| F.2. | Zůstatková cena prodaného materiálu | 26 | | |
| F.3 | Daně a poplatky | 27 | 157 | 276 |
| F.4 | Rezervy v provozní oblasti a komplex.náklady příštích ob. | 28 | -4 900 | -4 007 |
| F.5 | Jiné provozní náklady | 29 | 970 | 2 874 |
| * | Provozní výsledek hospodaření | 30 | 25 469 | 24 986 |
| VI. | Výnosové úroky a podobné výnosy | 39 | 54 | 141 |
| VI.2 | Ostatní výnosové úroky a podobné výnosy | 41 | 54 | 141 |
| J. | Nákladové úroky a podobné náklady | 43 | 114 | 3 |
| J.2 | Ostatní nákladové úroky a podobné náklady | 45 | 114 | 3 |
| VII. | Ostatní finanční výnosy | 46 | 1 | 11 |
| K. | Ostatní finanční náklady | 47 | 173 | 173 |
| * | Finanční výsledek hospodaření | 48 | -232 | -25 |
| ** | Výsledek hospodaření před zdaněním | 49 | 25 237 | 24 961 |
| L. | Daň z příjmů | 50 | 4 943 | 4 805 |
| L.1 | Daň z příjmů splatná | 51 | 5 055 | 4 824 |
| L.2. | Daň z příjmů odložená | 52 | -112 | -18 |
| ** | Výsledek hospodaření po zdanění | 53 | 20 293 | 20 156 |
| *** | Výsledek hospodaření za účetní období | 55 | 20 293 | 20 156 |
| * | Čistý obrat za účetní období | 56 | 486 125 | 480 508 |

Sestaveno dne 6. 4. 2018
Právní forma účetní jednotky: Akciová společnost
Předmět podnikání účetní jednotky: Rozvod tepla

Podpisový záznam:



Ing. Jiří Seidler, Ph.D.
předseda představenstva

8.1. Základní identifikační údaje - popis společnosti

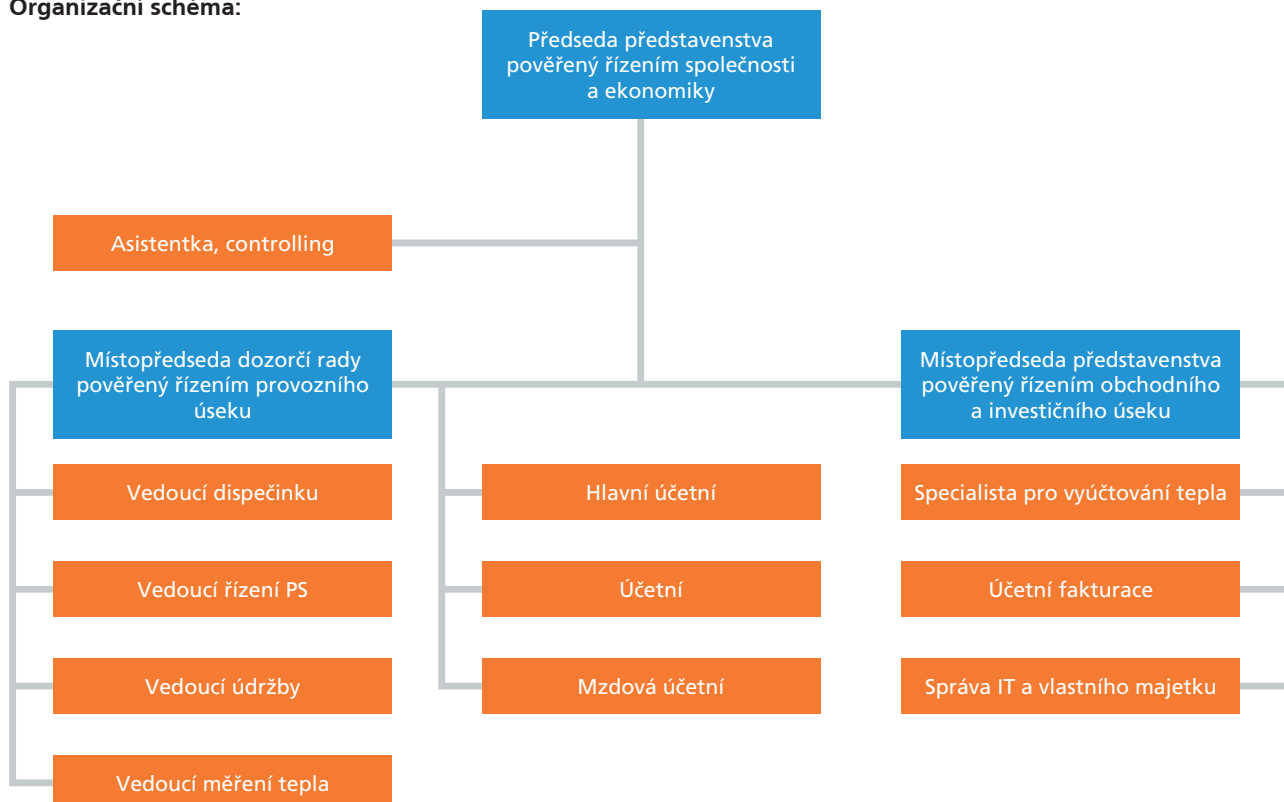
| | |
|---|---|
| Obchodní jméno: | Tepelné hospodářství Hradec Králové, a.s. |
| Sídlo: | Na Brně 362/15, 500 06 Hradec Králové |
| Identifikační číslo: | 25 28 21 74 |
| Právní forma: | Akciová společnost |
| Datum vzniku: | 16. ledna 1998 |
| Základní kapitál: | 251 400 tis. Kč Základní kapitál je plně splacen. |
| Spisová značka: | B 1765 vedená u Krajského soudu v Hradci Králové |
| Osoby podílející se na základním kapitálu 20 a více %: | Statutární město Hradec Králové 100 % |
| Předmět podnikání: | <ul style="list-style-type: none">- Rozvod tepelné energie- Silniční motorová doprava – nákladní vnitrostátní provozovaná vozidla o největší povolené hmotnosti do 3,5 tuny včetně- Montáž, opravy, revize a zkoušky tlakových zařízení a nádob na plyny- Montáž, opravy, revize a zkoušky elektrických zařízení- Vodoinstalatérství, topenářství- Výroba, obchod a služby neuvedené v přílohách 1 až 3 živnostenského zákona:<ul style="list-style-type: none">- Nakládání s odpady (vyjma nebezpečných)- Velkoobchod a maloobchod- Realitní činnost, správa a údržba nemovitostí- Poradenská a konzultační činnost, zpracování odborných studií a posudků- Pronájem nemovitostí a nebytových prostor |
| Orgány společnosti | |
| Představenstvo | Ing. Jiří Seidler, Ph.D. předseda Ing. Petr Juránek, místopředseda Tomáš Patera, člen Vlastimil Ondráček, člen Bc. Libor Žák, Dis, člen |
| Dozorčí rada | Vladimír Lesák, předseda Pavel Horák, místopředseda Ing. Vlastimil Juppa, člen Josef Blatník, člen Ing. Pavel Lisý, člen Dana Marečková, člen |

Dne 22. 8. 2017 byl jmenován do dozorčí rady jako člen ing. Pavel Lisý. Žádné další změny v zápisu do obchodního rejstříku v roce 2017 nebyly provedeny.

Organizační struktura podniku:

Společnost je členěna do tří úseků: úsek ředitele - předseda představenstva, úsek provozního náměstka - člen dozorčí rady, obchodně-investičního náměstka-člen představenstva. Provozní úsek je dále členěn do 4 oddělení: dispečinku, předávacích stanic, měření tepla a údržby.

Organizační schéma:



8.2. Základní východiska pro vypracování účetní závěrky

Příložená účetní závěrka byla sestavena v souladu se zákonem č. 563/1991 Sb. o účetnictví, ve znění pozdějších předpisů a prováděcí vyhláškou č.500/2002 Sb. ve znění platném pro sestavení účetní závěrky podnikatelských subjektů za účetní období započaté 1. ledna 2017 a později.

Společnost Tepelné hospodářství Hradec Králové, a.s. má účetní období kalendářní rok.

Spadá do kategorie středních účetních jednotek.

8.3. Obecné účetní zásady, účetní metody a jejich změny a odchylky

a) Ocenění a účetní zachycení vloženého majetku:

Majetek vložený Městem Hradec Králové do společnosti v roce 1998 byl oceněn v účetních hodnotách předchozího vlastníka. Opravná položka k nabytému majetku vznikla v nepatrné výši a byla v roce 2000 plně odúčtována.

Dlouhodobý majetek vložený do společnosti byl do účetnictví společnosti zaveden v pořizovacích cenách a oprávkách převzatých od původního vlastníka, takže výše odepsanosti vloženého majetku vykazovaná v rozvaze nebyla vkladem ovlivněna.

Majetek pořízený koupí se oceňuje pořizovacími cenami.

b) Dlouhodobý nehmotný majetek

Dlouhodobý nehmotný majetek se oceňuje v pořizovacích cenách. Pořizovací cena se skládá z ceny pořízení a z vedlejších pořizovacích nákladů.

Nehmotný majetek v ocenění nad 60 tis. Kč je považován za dlouhodobý nehmotný majetek.

Drobný dlouhodobý nehmotný majetek do 60 tis. Kč se při pořízení účtuje přímo do spotřeby.

Účetní odpisy u nehmotného majetku zařazovaného počínaje rokem 2010 budou vypočteny shodně s daňovými odpisy.

c) Dlouhodobý hmotný majetek

Dlouhodobý hmotný majetek se oceňuje pořizovací cenou. Pořizovací cena se skládá z ceny pořízení a z vedlejších pořizovacích nákladů souvisejících s pořízením dlouhodobého hmotného majetku. Je to cena, za kterou byl majetek pořízen a náklady s jeho pořízením související jako např. (clo, dopravné, poradenské služby, expertízy, poplatky, odměny za poradenské služby, atd.). Úroky související s pořízením se účtují do nákladů.

Předměty a soubory předmětů hmotného majetku v ocenění nad 40 tis. Kč jsou považovány za dlouhodobý hmotný majetek.

Účetní jednotka zvyšuje o technické zhodnocení vstupní cenu a zároveň u majetku odpisovaného i zůstatkovou cenu příslušného majetku v tom zdaňovacím období, kdy je technické zhodnocení uvedeno do užívání.

Dlouhodobý hmotný majetek vlastní výroby se oceňuje ve vlastních nákladech podle kalkulačního vzorce:

- přímý materiál
- provozní náklady dle odpracovaných hodin v předem stanovené sazbě

Provozní náklady zahrnují přímé mzdy, ostatní přímé náklady a výrobní režii.

Majetek, který má dobu životnosti delší než 1 rok a nespĺňuje výše uvedené vymezení je evidován v operativní evidenci.

Odpisy

Účetní odpisy se stanoví podle odpisového plánu. Dlouhodobý hmotný majetek je rozdělen podle kódů Statistického úřadu CZ -CPA do účetních odpisových skupin. V rámci účetních odpisových skupin jsou stanoveny roční odpisové sazby podle předpokládané doby životnosti majetku. Např.:

| | |
|----------------------------------|--------|
| • Budovy předávacích stanic | 2,25 % |
| • Budovy ostatní | 2,25 % |
| • Technologie předávacích stanic | 3,40 % |
| • Tepelné rozvody | 3,40 % |

Účetní odpisy se vypočítávají jako rovnoměrné podle doby životnosti.

Drobný dlouhodobý hmotný majetek v ceně od 1 tis. Kč do 40 tis. Kč se při zařazení do užívání účtuje přímo do nákladů a dále se eviduje v operativní evidenci.

d) Finanční majetek

Krátkodobý finanční majetek společnost nemá.

Dlouhodobý finanční majetek tvoří 15 % majetkový podíl ve společnosti Magnalink a. s.

Je oceněn pořizovací cenou.

e) Peněžní prostředky

Peněžní prostředky tvoří peníze v hotovosti a na bankovních účtech.

f) Zásoby

Nakoupené zásoby se oceňují v pořizovacích cenách. Oceňování podle zásady první do skladu, první ze skladu (FIFO). Tato technika oceňování předpokládá evidenci podle jednotlivých dodávek. Zásoby pořízené jako první se v evidenci (ve skutečnosti tomu tak být nemusí) jako první vyskladní. Konečný zůstatek představuje ocenění v relativně nejnovějších cenách, nejvíce odpovídá cenám v daném období. Ocenění spotřeby (v nákladech) je naopak ve starých cenách.

Pořizovací cena zahrnuje cenu pořízení a vedlejší náklady související s jejich pořízením. Vedlejšími pořizovacími náklady jsou například dopravné, poštovné, atd.

Zásoby vlastní výroby se nevyskytují.

g) Pohledávky

Pohledávky se oceňují při svém vzniku jmenovitou hodnotou.

Organizace tvoří opravné položky. Opravné položky k pohledávkám se tvoří dle zákona o rezervách č. 593/1992 Sb. v pozdějších znění. Opravné položky k pohledávkám zaplaceným během účetního období se v daném období rozpouštějí.

Jiné pohledávky se rozdělují na krátkodobé (splatnost do 1 roku) a dlouhodobé (splatnost nad 1 rok). Jedná se o poskytnutí bezúročné zápůjčky zaměstnancům.

Dohadné účty aktivní - vzhledem k tomu, že spotřeba tepla, teplé vody a studené vody bude konečným uživatelům fakturována až v následujícím roce, vytváří na ni společnost dohadné položky, které jsou stanoveny na základě odborných odhadů a propočtů.

Účetní jednotka nepřepočítává údaje v cizích měna na Kč, jelikož obchodní případy ve vztahu k zahraničí se nevyskytují.

Společnost eviduje pohledávky za pronájem nebytových prostor, kde v uzavřených smlouvách s nájemníky nepřeučtovává služby, jelikož nájemníci platí energie a služby v pronajatých nemovitostech přímo dodavatelům těchto služeb.

h) Vlastní kapitál

Základní kapitál společnosti se vykazuje ve výši zapsané v obchodním rejstříku u Krajského soudu v Hradci Králové. V důsledku rekonstrukce soukromého práva, kdy zákon o obchodních korporacích neobsahuje povinnost tvorby rezervního fondu, se společnost rozhodla ponechat ve stanovách akciové společnosti možnost tvorby a použití rezervního fondu podle pravidel platných v obchodním zákoníku do 31. 12. 2013. Společnost vytvořila rezervní fond ze zisku vykázaného v řádné účetní závěrce za rok, v němž poprvé zisk vytvořila, a to nejméně ve výši 20% ze zisku, avšak ne více než 10% z hodnoty základního kapitálu. Tento fond bude i nadále ročně doplňovat o částku odpovídající nejméně 5% čistého zisku, přičemž výši přidělu do rezervního fondu schvaluje valná hromada společnosti. Toto platilo do konce roku 2015.

Od roku 2016 společnost vytváří rezervní fond ze zisku vykázaného v řádné účetní závěrce, a to do okamžiku dosažení cílové částky rezervního fondu ve výši 30 mil. Kč (dále „cílová částka“). Rezervní fond bude ročně doplňován o částku odpovídající nejméně 5% čistého zisku, a to až do okamžiku dosažení stanovami určené cílové částky rezervního fondu, přičemž výši přidělu do rezervního fondu schvaluje valná hromada. Po odčerpání prostředků z rezervního fondu bude rezervní fond opětovně ročně doplňován o částku odpovídající nejméně 5% čistého zisku, opět až do okamžiku dosažení stanovami určené cílové částky rezervního fondu. Od roku 2016 má hodnotu cílové částky.

Rezervní fond lze použít pouze ke krytí mimořádných ztrát společnosti způsobených vyšší mocí.

O použití prostředků z rezervního fondu rozhoduje představenstvo společnosti.

Společnost má také sociální fond, o jehož výši doplnění rozhoduje valná hromada společnosti na základě hospodářských výsledků společnosti.

i) Cizí zdroje

Účetní jednotka v minulých letech vytvořila účetní rezervu na opravu sekundárních rozvodů a na zvýšenou potřebu materiálu při preventivních prohlídkách z důvodů stárání technologie. Rezervy jsou tvořeny a čerpány pouze za účelem opravy hmotného majetku, na základě odborného propočtu-odhadu nákladů budoucí ceny opravy.

Krátkodobé závazky se vykazují ve jmenovité hodnotě.

Krátkodobé a dlouhodobé závazky k úvěrovým institucím se vykazují ve jmenovité hodnotě. Za krátkodobé závazky k úvěrovým institucím se považuje i část dlouhodobých závazků k úvěrovým institucím, která je splatná do jednoho roku od rozvahového dne.

Účetní jednotka nemá vůči státu, dodavatelům a úvěrové instituci závazky po splatnosti.

Dohadné účty pasivní jsou oceňovány na základě odborných odhadů a propočtů.

j) Použití odhadů

Sestavení účetní závěrky vyžaduje, aby vedení společnosti používalo odhady, jež mají vliv na vykazované hodnoty majetku a závazků k datu účetní závěrky a na vykazovanou výši výnosů a nákladů za sledované období. Vedení společnosti stanovilo tyto odhady na základě všech jemu dostupných relevantních informací. Nicméně, jak vyplývá z podstaty odhadu skutečné hodnoty, v budoucnu se mohou od těchto odhadů odlišovat.

k) Účtování výnosů a nákladů

V zájmu správného vyčíslení hospodářského výsledku je třeba umísťovat náklady a výnosy do období, se kterým časově a věcně souvisejí. Účetní jednotka časově rozlišuje položky již při jejich účtování v průběhu účetního období. Koncem roku je však nutné zkontrolovat, zda bylo časové rozlišení správně spočítáno. Časové rozlišení nákladů a výnosů se účtuje v účtové skupině 38 - Přechodné účty aktiv a pasiv.

l) Daň z příjmů

Předmětem daně z příjmů právnických osob jsou veškeré příjmy z činností a z nakládání s majetkem. Jako právnická osoba-účetní jednotka účtuje o výnosech a nákladech.

Účetní jednotka pro základ daně vychází z účetního výsledku hospodaření. Tento výsledek hospodaření upravuje množstvím připočitatelných položek a současně i položek snižujících základ daně (např. rozdíl mezi účetními a daňovými odpisy, rozdíl mezi účetní a daňovou zůstatkovou cenou, náklady na reprezentaci, tvorba a zúčtování rezerv, dary, atd.)

Z takto upraveného, vypočteného základu daně se platnou daňovou sazbou vypočte daň z příjmů a zaúčtuje se.

Odloženou daňovou povinnost účetní jednotka počítá z dočasných rozdílů mezi účetní a daňovou zůstatkovou cenou dlouhodobého odpisovaného nehmotného a hmotného majetku, opravných položek nebo z rezerv tvořených nad rámec příslušných zákonů. Z výsledného rozdílu a platné daňové sazby pro další rok zaúčtuje odložený daňový závazek nebo odloženou daňovou pohledávku.

m) Dotace

Účtování se řídí platným účetním zákonem č.563/1991 Sb. ve znění pozdějších, účetní operace související s realizací příspěvku jsou na zvláštním účetním středisku. Přehled o čerpání dotace je na samostatném rozvahovém účtu. Náklady se účtují na nákladových účtech a příjem dotace v ostatních provozních výnosech.

Společnost nemá zřízen samostatný bankovní účet, pro potřeby realizace projektu využije stávající, který je zřízen u pobočky Komerční banky v Hradci Králové. Je veden v měně CZK.

8.4. Dlouhodobý majetek

Dlouhodobý hmotný a nehmotný majetek - Rok 2016

Tabulka majetku - odpisovaný

Pořizovací hodnota

v tis. Kč

| Majetek | Stav k 1. 1. 2016 | Přírůstky | Úbytky | Stav k 31. 12. 2016 |
|-----------------------|-------------------|---------------|--------------|---------------------|
| Software | 7 633 | | | 7 633 |
| Ocenitel.práva | 168 | | | 168 |
| Věcná břemena | 155 | | | 155 |
| Budovy | 120 006 | 414 | 1 732 | 118 688 |
| Sekundery | 219 481 | 9 720 | | 229 201 |
| Technologie | 272 053 | 1 482 | | 273 535 |
| Stavby | 6 213 | | | 6 213 |
| Movité věci | 208 | | | 208 |
| Pracovní stroje | 2 623 | | | 2 623 |
| Přístroje a tech.zař. | 5 015 | 93 | 49 | 5 059 |
| Dopravní prostředky | 8 718 | 1 494 | 2 075 | 8 137 |
| Jiný dl.majetek | 20 | | | 20 |
| Celkem | 642 293 | 13 203 | 3 856 | 651 640 |

Oprávký:

| Majetek | Stav k 1. 1. 2016 | Přírůstky | Úbytky | Stav k 31. 12. 2016 |
|-----------------------|-------------------|---------------|--------------|---------------------|
| Software | 6 516 | 451 | | 6 967 |
| Ocenitel.práva | 155 | 13 | | 168 |
| Věcná břemena | 82 | 26 | | 108 |
| Budovy | 62 404 | 2 537 | 1 732 | 63 209 |
| Sekundery | 139 792 | 5 191 | | 144 983 |
| Technologie | 160 891 | 8 515 | | 169 406 |
| Stavby | 1 214 | 162 | | 1 376 |
| Movité věci | 33 | 7 | | 40 |
| Pracovní stroje | 2 025 | 83 | | 2 108 |
| Přístroje a tech.zař. | 4 113 | 199 | 49 | 4 263 |
| Dopravní prostředky | 6 286 | 1 562 | 2 075 | 5 773 |
| Jiný dl. Majetek | 3 | 4 | | 7 |
| Celkem | 383 514 | 18 750 | 3 856 | 398 408 |

Zůstatková hodnota

| Majetek | Stav k 1. 1. 2016 | Přírůstky | Úbytky | Stav k 31. 12. 2016 |
|-----------------------|-------------------|---------------|---------------|---------------------|
| Software | 1 117 | | 451 | 666 |
| Ocenitel.práva | 13 | | 13 | 0 |
| Věcné břemeno | 73 | | 26 | 47 |
| Budovy | 57 602 | 414 | 2 537 | 55 479 |
| Sekundery | 79 688 | 9 720 | 5 191 | 84 217 |
| Technologie | 111 162 | 1 482 | 8 515 | 104 129 |
| Stavby | 4 999 | | 162 | 4 837 |
| Movité věci | 176 | | 7 | 169 |
| Pracovní stroje | 597 | | 83 | 514 |
| Přístroje a tech.zař. | 903 | 93 | 199 | 797 |
| Dopravní prostředky | 2 431 | 1 494 | 1 562 | 2 363 |
| Jiný dl. Majetek | 17 | | 4 | 13 |
| Celkem | 258 778 | 13 203 | 18 750 | 253 231 |

Tabulka majetku - neodpisovaný

Požizovací hodnota v tis. Kč

| Majetek | Stav k 1. 1. 2016 | Přírůstky | Úbytky | Stav k 31. 12. 2016 |
|-------------------|-------------------|---------------|---------------|---------------------|
| Pozemky | 19 927 | | 657 | 19 270 |
| Umělecká díla | 144 | | | 144 |
| Nedokonč.dl.hm.m. | 1 858 | 13 726 | 13 203 | 2 381 |
| Dl.finanč.majetek | 32 217 | | | 32 217 |
| Opr.pol.k fin.m. | -6 000 | | | -6 000 |
| Celkem | 48 146 | 13 726 | 13 860 | 48 012 |

celková rekapitulace Majetku - návaznost na ř. 003 Rozvahy

| Majetek | Stav k 1. 1. 2016 | Přírůstky | Úbytky | Stav k 31. 12. 2016 |
|-------------------|-------------------|-----------|--------|---------------------|
| Dlouhod. m.celkem | 696 439 | 26 929 | 17 716 | 705 652 |
| Oprávký | 389 512 | 18 750 | 3 856 | 404 408 |
| Zůstatková cena | 306 927 | 26 929 | 32 610 | 301 245 |

Rok 2017

Tabulka majetku - odpisovaný

Pořizovací hodnota v tis. Kč

| Majetek | Stav k 1. 1. 2017 | Přírůstky | Úbytky | Stav k 31. 12. 2017 |
|-----------------------|-------------------|--------------|--------------|---------------------|
| Software | 7 633 | | 1 514 | 6 119 |
| Ocenitel.práva | 168 | | | 168 |
| Věcná břemena | 155 | | | 155 |
| Budovy | 118 688 | | 35 | 118 654 |
| Sekundery | 229 201 | 6 651 | 444 | 235 408 |
| Technologie | 273 535 | 2 368 | 1 985 | 273 919 |
| Stavby | 6 213 | | | 6 213 |
| Movité věci | 208 | | | 208 |
| Pracovní stroje | 2 623 | | | 2 623 |
| Přístroje a tech.zař. | 5 059 | 306 | 159 | 5 205 |
| Dopravní prostředky | 8 137 | | | 8 137 |
| Jiný dl.majetek | 20 | | | 20 |
| Celkem | 651 640 | 9 325 | 4 137 | 656 829 |

Oprávký:

| Majetek | Stav k 1. 1. 2017 | Přírůstky | Úbytky | Stav k 31. 12. 2017 |
|-----------------------|-------------------|---------------|--------------|---------------------|
| Software | 6 967 | 449 | 1 514 | 5 903 |
| Ocenitel.práva | 168 | | | 168 |
| Věcná břemena | 106 | 24 | | 130 |
| Budovy | 63 209 | 2 523 | 35 | 65 695 |
| Sekundery | 144 983 | 5 243 | 444 | 149 781 |
| Technologie | 169 406 | 8 317 | 1 985 | 175 737 |
| Stavby | 1 376 | 162 | | 1 539 |
| Movité věci | 42 | 7 | | 49 |
| Pracovní stroje | 2 110 | 83 | | 2 193 |
| Přístroje a tech.zař. | 4 264 | 155 | 159 | 4 260 |
| Dopravní prostředky | 5 771 | 864 | | 6 635 |
| Jiný dl. Majetek | 7 | 4 | | 11 |
| Celkem | 398 408 | 17 831 | 4 137 | 412 101 |

Zůstatková hodnota

| Majetek | Stav k 1. 1. 2017 | Přírůstky | Úbytky | Stav k 31. 12. 2017 |
|-----------------------|-------------------|--------------|---------------|---------------------|
| Software | 666 | | 449 | 217 |
| Ocenitel.práva | | | | |
| Věcné břemeno | 49 | | 24 | 25 |
| Budovy | 55 479 | | 2 523 | 52 956 |
| Sekundery | 84 217 | 6 651 | 5 243 | 85 625 |
| Technologie | 104 129 | 2 368 | 8 317 | 98 180 |
| Stavby | 4 837 | | 162 | 4 675 |
| Movité věci | 166 | | 7 | 159 |
| Pracovní stroje | 513 | | 83 | 430 |
| Přístroje a tech.zař. | 795 | 306 | 155 | 946 |
| Dopravní prostředky | 2 366 | | 864 | 1 502 |
| Jiný dl. Majetek | 13 | | 4 | 9 |
| Celkem | 253 231 | 9 325 | 17 831 | 244 724 |

Tabulka majetku- neodpisovaný

Pořizovací hodnota v tis. Kč

| Majetek | Stav k 1. 1. 2017 | Přírůstky | Úbytky | Stav k 31. 12. 2017 |
|-------------------|-------------------|---------------|---------------|---------------------|
| Pozemky | 19 270 | 1 947 | 251 | 20 966 |
| UUmělecká díla | 144 | | | 144 |
| Nedokonč.dl.hm.m. | 2 381 | 18 144 | 11 271 | 9 254 |
| Dl.finanč.majetek | 32 217 | | | 32 217 |
| Opr.pol.k fin.m. | -6 000 | | | -6 000 |
| Celkem | 48 012 | 20 091 | 11 522 | 56 581 |

celková rekapitulace Majetku - návaznost na ř. 003 Rozvahy

| Majetek | Stav k 1. 1. 2017 | Přírůstky | Úbytky | Stav k 31. 12. 2017 |
|-------------------|-------------------|-----------|--------|---------------------|
| Dlouhod. m.celkem | 705 652 | 29 416 | 15 659 | 719 409 |
| Oprávký | 404 408 | 17 831 | 4 137 | 418 102 |
| Zůstatková cena | 301 245 | 9 325 | 17 831 | 301 307 |

Majetek neuvedený v rozvaze:

Drobné předměty a měřidla tepla jsou evidovány v operativní evidenci v pořizovacích cenách. Celkový objem takto evidovaného majetku činí k 31. 12. 2017 6 885 tis. Kč, (celkový objem k 31. 12. 2016 6 957tis. Kč).

Hmotný majetek zatížený zástavním právem se nevyskytuje.

Opravné položky k hmotnému majetku se netvořily.

Společnost má zřízené služebnosti (věcné břemeno), vztah oprávněný, v celkové výši 248 tis. Kč (věcné břemeno z uložení sekundárních rozvodů v nemovitosti cizího vlastníka), v této částce je věcné břemeno v hodnotě 80 tis. Kč, dále 67 tis., kde musíme připočítat i vedlejší pořizovací náklady ve výši 8 tis. Kč, které se odepisuje jako nehmotný majetek. Doba odepisování je stanovena na 72 měsíců. Dále věcné břemeno v hodnotě 16 tis. Kč, které se stalo součástí stavby, tudíž odpis jako stavba. V roce 2015 zřízena služebnost na pozemek ve výši 20 tis. Kč, odpis 60 měs. vykázáno jako jiný dlouhodobý majetek, vzhledem ke změně vyhlášky 500/2002 Sb.. V roce 2016 zřízena služebnost v hodnotě 11 tis. Kč, která se stala součástí technologie, tudíž odpis jako technologie. V roce 2017 zřízena služebnost v hodnotě 2 tis.Kč, která bude součástí sekundéru, tedy odpis jako sekundér. Celková hodnota věcných břemen bez ohledu na odpisy, vztah oprávněný, činí k 31. 12. 2016 194 tis, k 31. 12. 2017 činí 196 tis. Kč, bez vedlejších pořizovacích nákladů v hodnotě 8 tis. Kč.

Vztah povinný v celkové výši 2 tis. Kč (jedná se o uložení telefonního kabelu přes pozemek společnosti Tepelné Hospodářství Hradec Králové, a.s. a vstup k technologiím čerpacích stanic vodovodu).

Dlouhodobý finanční majetek

Společnost vlastní 15 % podíl na základním kapitálu ve společnosti Magnalink, a.s. ve výši 32 217 tis. Kč. Na základě smlouvy o poskytnutí příplatku akcionář v roce 2014 navýšil dobrovolný příplatek mimo základní kapitál o 10 879 tis. Kč. V průběhu roku 2012 byla společnosti Magnalink, a.s. poskytnuta úročená půjčka ve výši 8 mil. Kč. V roce 2014 byla tato zápůjčka součástí výše uvedeného příplatku mimo základní kapitál. Nesplacené úroky z této zápůjčky r. 2014 činily 14 tis. Kč. Úroky byly splaceny v r. 2015.

Celková výše opravné položky k finanční investici ve společnosti Magnalink, a.s. činí 6 mil. Kč. Společnost THHK, a.s. za rok 2017 a 2016 nevytvořila vyšší opravnou položku k finanční investici, jelikož je odůvodněný předpoklad, že společnost Magnalink,a.s. dosáhne předpokládaných výsledků hospodaření a bude schopna plnit své závazky vůči THHK,a.s. i jiným dodavatelům. Nepominuly však zatím důvody ke snížení nebo zrušení opravné položky.

8.5. Zásoby

Celková výše zásob účetní jednotky k 31. 12. 2017 byla v hodnotě 1 367 tis. Kč., (k 31. 12. 2016 v hodnotě 1 286 tis. Kč).

8.6. Pohledávky

| Členění | 2017 | 2016 |
|--|-------|-------|
| Pohledávky po lhůtě splatnosti nad 180 dnů | 2 248 | 2 530 |
| Pohledávky 120 dnů po splatnosti | 0 | 0 |
| Pohledávky 90 dnů po splatnosti | 0 | 0 |
| Pohledávky 60 dnů po splatnosti | 0 | 0 |
| Pohledávky 30 dnů po splatnosti | 131 | 170 |
| Pohledávky ve splatnosti | 832 | 705 |
| Pohledávky k Městu Hradec Králové | 0 | 0 |
| Pohledávky kryté podle zástavního práva | 0 | 0 |

Údaje jsou v tis. Kč

Jedná se především o pohledávky za vyúčtování tepla, teplé a studené vody uživatelům. Všechny pohledávky jsou právně ošetřeny – zažalované, přihlášené do konkurzu, vydané platební rozkazy apod.

Dlouhodobá pohledávka k 31. 12. 2017 je ve výši 59 tis.Kč(k 31. 12. 2016 ve výši 42 tis. Kč). Jedná se poskytnutí bezúročných půjček zaměstnancům se splatností nad 1 rok.

Stát – daňové pohledávky a dotace

Daňové pohledávky k 31. 12. 2017 ve výši 1 512 tis. Kč jsou tvořeny nadměrným odpočtem DPH ve výši 1 512 tis. Kč. (Daňové pohledávky k 31. 12. 2016 ve výši 2 404 tis. Kč jsou tvořeny nadměrným odpočtem DPH ve výši 2 371 tis. Kč a čerpáním příspěvku ve výši 33 tis. Kč.)

Krátkodobé poskytnuté zálohy

V krátkodobých poskytnutých zálohách jsou zaplacené zálohy za vodu Královehradecké provozní a.s. a zálohy na elektrickou energii společnosti ČEZ. Tato částka v rámci krátkodobých pohledávek činí k 31. 12. 2017 42 917 tis. Kč, v celkové výši krátkodobých poskytnutých záloh, která je 42 926 tis. Kč, jsou zaplacené drobné zálohy ve výši 9 tis. Kč. (k 31. 12. 2016 byly zálohy v hodnotě 106 194 tis. Kč, Hodnota v roce 2016 je vyšší z důvodu předem zaplacené zálohy na teplo za leden 2017. Drobné zálohy nebyly žádné).

Dohadné účty aktivní

V dohadných účtech aktivních jsou vykázány budoucí pohledávky v předběžné výši k 31. 12. 2017 477 531 tis. Kč. (k 31. 12. 2016 ve výši 468 277 tis. Kč) za dodávky tepla, teplé vody, studené vody, které akciová společnost v běžném roce dodala. Takto vykázané dodávky budou, dle zákona Energetického regulačního úřadu, zákon č. 458/2000 Sb., a dále dle Vyhlášky 210/2011 Sb., platné od roku 2011, do 60 dnů od konce kalendářního roku vyúčtovány ve výši skutečné spotřeby na jednotlivé odběratele.

Jiné pohledávky k 31. 12. 2017 je ve výši 230 (k 31. 12. 2016 ve výši 68 tis. Kč). Jedná se poskytnutí bezúročných půjček zaměstnancům se splatností do 1 roku.

8.7. Opravné položky

Změny na účtech opravných položek

| Opravná položka k | Zůstatek k 31. 12. 2015 | netto změna v roce 2016 | Zůstatek k 31. 12. 2016 | netto změna v roce 2017 | Zůstatek k 31. 12. 2017 |
|-------------------------|----------------------------|----------------------------|----------------------------|----------------------------|----------------------------|
| Finanč. maj. dlouhodobý | 6 000 | 0 | 6 000 | 0 | 6 000 |
| Pohledávky zákonné | 4 009 | -1 892 | 2 117 | -54 | 2 063 |
| Pohledávky účetní | 0 | 0 | 0 | 178 | 178 |

Údaje jsou v tis. Kč

Opravná položka k finanční investici v roce 2017 tvořena nebyla – viz komentář dlouhodobý finanční majetek. Opravné položky k pohledávkám se tvoří dle zákona o rezervách č. 593/1992 Sb. v pozdějších znění. Opravné položky k pohledávkám zaplaceným během účetního období se v daném období rozpouštějí.

8.8. Krátkodobý finanční majetek

| Položka finančního majetku | Rok 2017 | Rok 2016 |
|--|----------------|---------------|
| Peněžní prostředky v pokladně | 247 | 267 |
| Peněžní prostředky na účtech | 118 792 | 75 646 |
| Ostatní krátkodobý fin. majetek a podíly | 0 | 0 |
| Celkem | 119 039 | 75 732 |

Údaje jsou v tis. Kč

Společnost má zřízenou smlouvu o cash pooling s Komerční bankou, a.s. a Statutárním městem Hradec Králové. Výnosové úroky z těchto úložek činily k 31. 12. 2017 částku 54 tis. Kč (k 31. 12. 2016 částku ve výši 141 tis. Kč).

Společnost na začátku roku 2018 vrátila v rámci vyúčtování tepla za rok 2017 svým zákazníkům na přeplatcích částku 36 608 tis. Kč. Zůstatek finančního majetku k 31. 12. 2017 ve výši 119 039 tis. Kč tedy nepředstavuje volné finanční zdroje pro společnost, ale musíme odečíst zmiňované přeplatky na zálohách ve výši 36 608 tis. Kč. (Za rok 2016 činily tyto přeplatky částku 63 906 tis. Kč. Zůstatek finančního majetku k 31. 12. 2016 ve výši 75 732 tis. Kč tedy nepředstavoval volné finanční zdroje pro společnost, ale musíme odečíst zmiňované přeplatky na zálohách ve výši 63 906 tis. Kč).

8.9. Časové rozlišení aktiv

Náklady příštích období

Náklady příštích období zahrnují především časové rozlišení pojištění společnosti a jsou účtovány do nákladů období, do kterého věcně a časově přísluší. Hodnota k 31. 12. 2017 činí 523 tis. Kč. (k 31. 12. 2016 hodnota ve výši 489 tis. Kč).

Příjmy příštích období

Příjmy příštích období k 31. 12. 2017 ve výši 55 tis. Kč, tvoří úroky z cash poolingů ve výši 4 tis. Kč a fakturace výnosů ve výši 51 tis. Kč připsané v roce 2018, časově a věcně však patří do roku 2017. (k 31. 12. 2016 příjmy ve výši 12 tis. Kč tvoří úroky z cash poolingů)

8.10. Vlastní kapitál

Základní kapitál

Hodnota základního kapitálu činí 251.400 tis. Kč.

Základní kapitál je rozdělen na 25 kusů akcií na jméno ve jmenovité hodnotě 10.000 tis. Kč a na 14 kusů akcií na jméno ve jmenovité hodnotě 100 tis. Kč.

Rezervní fond a sociální fond

Fondy ze zisku jsou tvořeny sociálním a rezervním fondem. Hodnota sociálního fondu k 31. 12. 2017 činí 82 tis. Kč, (k 31. 12. 2016 činila 95 tis. Kč).

Valná hromada v roce 2014 rozhodla o navýšení rezervního fondu v částce 48 135 tis. Kč z nerozděleného zisku.

Valná hromada v roce 2015 rozhodla o navýšení rezervního fondu v částce 326 tis. Kč z nerozděleného zisku.

Valná hromada v roce 2016 rozhodla o snížení rezervního fondu v částce 49 085 tis. Kč a převedení do nerozděleného zisku.

Valná hromada v roce 2017 rezervní fond nezvyšovala ani nesnižovala.

K 31. 12. 2017 činí zůstatek tohoto fondu 30 000 tis. Kč, (k 31. 12. 2016 činil zůstatek 30 000 tis. Kč).

Celková výše statutárních a ostatních fondů ř.č. 92 rozvahy je k 31. 12. 2017 30 082 tis. Kč, (k 31. 12. 2016 činil zůstatek 30 095 tis. Kč).

Valná hromada společnosti dosud nerozhodla o rozdělení hospodářského výsledku za rok 2017.

8.11. Rezervy

Změny na účtu rezervy

| Rezerva | Zůstatek k 31. 12. 2015 | netto změna v roce 2016 | Zůstatek k 31. 12. 2016 | netto změna v roce 2017 | Zůstatek k 31. 12. 2017 |
|--|----------------------------|----------------------------|----------------------------|----------------------------|----------------------------|
| na daň z nabytí | 0 | 0 | 0 | 0 | 0 |
| opravy majetku sekundery | 8 655 | -4 007 | 4 648 | -4 648 | 0 |
| opravy majetku technologie -prev.prohl. | 252 | 0 | 252 | -252 | 0 |
| celkem | 8 907 | -4 007 | 4 900 | -4 900 | 0 |

Nedaňové rezervy v roce 2017 – byla čerpána rezerva na opravu sekundárních rozvodů v plné výši 4 648 tis. Kč. Z rezervy na zvýšenou potřebu materiálu při preventivních prohlídkách byla čerpána v plné výši 252 tis. Kč z důvodů stáří technologie.

Celková výše rezervy byla vyčerpána v plné výši, zůstatek k 31. 12. 2017 je 0 Kč.

Nedaňové rezervy v roce 2016 – byla částečně čerpána rezerva na opravu sekundárních rozvodů ve výši 4 007 tis. Kč. Zůstatek rezervy na opravu sekundárních rozvodů byl ve výši 4 648 tis. Kč. Z rezervy na zvýšenou potřebu materiálu při preventivních prohlídkách z důvodů stáří technologie společnost nečerpala žádnou částku, zůstatek pro další období byl ve výši 252 tis. Kč.

Celková výše rezervy činí k 31. 12. 2016 4 900 tis. Kč.

8.12. Dlouhodobé závazky

Dlouhodobé závazky jsou tvořeny dlouhodobým úvěrem – viz komentář Závazky k úvěrovým institucím a odloženou daní – viz komentář Daň z příjmů.

8.13. Krátkodobé závazky

Krátkodobé přijaté zálohy

V rámci krátkodobých závazků jsou přijaté krátkodobé zálohy od odběratelů za teplo, teplou vodu a studenou vodu ve výši k 31. 12. 2017 částka 497 442 tis. Kč, (k 31. 12. 2016 činily 507 400 tis. Kč). Tyto zálohy se zúčtují v rámci vyúčtování pohledávek za dodané teplo, teplou vodu, studenou vodu.

Závazky

| | 2017 | 2016 | 2015 |
|---|------|------|------|
| Souhrnná výše závazků po lhůtě splatnosti v tis. Kč | 0 | 0 | 0 |
| Závazky vůči Městu Hradec Králové | 0 | 0 | 0 |
| Závazky kryté podle zástavního práva | 0 | 0 | 0 |

Závazky vůči zaměstnancům k 31. 12. 2017 činí 1 155 tis. Kč, (k 31. 12. 2016 činily 1 330 tis. Kč).

Stát – daňové závazky

Daňové závazky k 31. 12. 2017 ve výši 1 546 tis. Kč jsou tvořeny silniční daní ve výši 3 tis. Kč, daní z příjmů ze závislé činnosti ve výši 188 tis. Kč a splatné daní z příjmů ve výši 1 356 tis. Kč, (k 31. 12. 2016 daňové závazky byly tvořeny částkou 2 710 tis. Kč, a to silniční daní ve výši 5 tis. Kč a daní z příjmů ze závislé činnosti ve výši 232 tis. Kč a splatné daní ve výši 2 474 tis. Kč).

Splatné závazky pojistného na sociální zabezpečení a příspěvku na sociální politiku k 31. 12. 2017 činí 421 tis. Kč a veřejného zdravotního pojištění 214 tis. Kč, celková částka 635 tis. Kč. (k 31. 12. 2016 byly 430 tis. na sociální zabezpečení, veřejné zdravotní pojištění 246 tis. Kč, celková částka 675 tis. Kč).

Uvedené závazky byly splaceny za rok 2017 a 2016 ve stanovené lhůtě.

Společnost nemá vůči státu žádné závazky po lhůtě splatnosti.

8.14. Závazky k úvěrovým institucím

Společnost uzavřela smlouvu s Komerční bankou a.s. Praha o poskytnutí podnikatelských úvěrů. Účel poskytnutí úvěrů jsou investice v roce 2017 a 2016. Výše úvěru činí v roce 2017 18,6 mil. Kč. V roce 2016 činila výše úvěru 10 mil. Kč. Konečná splatnost úvěrů je 31. 12. 2023 a 31. 12. 2024.

Krátkodobá výše závazku úvěrů činí k 31. 12. 2017 2 857 tis. Kč (k 31. 12. 2016 ve výši 1 429 tis. Kč) a je vykázána na ř. rozvahy 127. Dlouhodobá výše závazků úvěrů činí k 31. 12. 2017 15 714 tis. Kč (k 31. 12. 2016 ve výši 8 571 tis. Kč) a je vykázána na ř. rozvahy 112.

Úroky z úvěru za rok 2017 činí 114 tis. Kč (za rok 2016 činí 3 tis. Kč), termín splátky jistiny je měsíční od ledna 2017 v částce 119 tis. Kč.

8.15. Časové rozlišení pasiv

Výdaje příštích období

Ve výdajích příštích období k 31. 12. 2017 v částce 44 766 tis. Kč jsou evidovány a vykázány dodávky, které se týkají roku 2017, ale faktura došla až v roce 2018. Jedná se o nakoupenou studenou vodu od Královehradecké provozní a.s., a dále elektrickou energii - vyúčtování zaplacených záloh za celý rok a dále drobné faktury ve výši 85 tis. Kč, které se týkají roku 2017, ale faktury došly v roce 2018. Ve výši 289 tis. Kč je vykázán závazek DPH vůči státu.

Celková výše výdajů příštích období činí 45 140 tis. Kč.

Výdaje příštích období k 31. 12. 2016 činily 46 862 tis. Kč.

8.16. Daň z příjmů

Daň z příjmu splatná

Daň z příjmu splatná (řádek číslo 51 výsledovky) je k 31. 12. 2017 ve výši 5 055 tis. Kč, (k 31. 12. 2016 činila splatná daň částku 4 824 tis. Kč).

Odložená daň z příjmů

Podrobní výpočet k 31. 12. 2017 a srovnatelný k 31. 12. 2016 je uveden v tabulkách níže

Odložená daň z příjmu je k 31. 12. 2016 ve výši 25 530 tis. Kč.

| | k 31. 12. 2016 | daňová sazba | Odložená daň |
|------------------------------------|----------------|--------------|---------------|
| Rozdíl mezi ZC daňovou a účetní | 145 271 | 19% | 27 601 |
| Rezerva na opravy | -4 900 | 19% | -931 |
| Opravná položka k financ.invest. | -6 000 | 19% | -1 140 |
| Odložený daňový závazek | | | 25 530 |
| Rok 2015 | | | -25 549 |
| Snížení závazku v roce 2016 | | | -18 |

Údaje jsou v tis. Kč

Odložená daň z příjmu byla k 31. 12. 2017 ve výši 25 419 tis. Kč.

| | k 31. 12. 2017 | daňová sazba | Odložená daň |
|------------------------------------|----------------|--------------|---------------|
| Rozdíl mezi ZC daňovou a účetní | 139 784 | 19% | 26 559 |
| Rezerva na opravy | 0 | 19% | 0 |
| Opravná položka k financ.invest. | -6 000 | 19% | -1 140 |
| Odložený daňový závazek | | | 25 419 |
| Rok 2016 | | | -25 531 |
| Snížení závazku v roce 2017 | | | -112 |

Údaje jsou v tis. Kč

8.17. Dotace

V roce 2017 žádné dotace společnost Tepelné hospodářství Hradec Králové, a.s. nečerpala.

V roce 2016 společnost Tepelné hospodářství Hradec Králové, a.s., získala příspěvek na úhradu nákladů zabezpečení vzdělávací aktivity zaměstnanců v rámci projektu „Podpora odborného vzdělávání zaměstnanců II číslo projektu CZ.03.1.52/0.0/0.0/15_021/0000053“.

Projekt byl financován z evropských sociálních fondů v Operačním programu Zaměstnanost prostřednictvím Úřadu práce ČR.

Vzdělávací aktivita - svářeni a řidičské oprávnění.

Datum zahájení realizace projektu: 27. 6. 2016

Datum ukončení realizace projektu: 21. 12. 2016

Účtování se řídí platným účetním zákonem č.563/1991 Sb. ve znění pozdějších předpisů, účetní operace související s realizací příspěvku jsou na zvláštním účetním středisku 602. Přehled o čerpání dotace je na účtu 347 04 - Dotace - příspěvek - výcvik vozidel, jeho výše zůstatku činila 33 tis. Kč, dotace byla ukončena k uvedenému datu.

8.18. Výnosy

Výnosy z běžné činnosti v tis. Kč:

| | Tuzemsko | | Zahraníčí | |
|--|----------------|----------------|-----------|----------|
| | 2017 | 2016 | 2017 | 2016 |
| Tržby za prodej výrobků a služeb | 484 715 | 477 264 | 0 | 0 |
| Tržby za prodej zboží | 0 | 0 | 0 | 0 |
| Tržby z prodeje | | | 0 | 0 |
| Tržby z prodeje dlouhodobého majetku | 1 018 | 2 758 | 0 | 0 |
| Tržby z prodeje materiálu | 1 | 3 | 0 | 0 |
| Jiné provozní výnosy | 335 | 332 | 0 | 0 |
| Výnosy z dlouhodobého fin.maj.-podíly | 0 | 0 | 0 | 0 |
| Výnosy z ostatního dlouhodob. finančního majetku | 0 | 0 | 0 | 0 |
| Výnosové úroky | 54 | 141 | 0 | 0 |
| Ostatní finanční výnosy | 1 | 11 | | |
| Celkem | 486 125 | 480 508 | 0 | 0 |

Údaje jsou v tis. Kč

Výnosy společnosti za rok 2017 tvoří především tržby za prodej tepla a teplé vody ve spádovém území města Hradec Králové (za rok 2016 také).

Ve výnosech společnosti byly v roce 2016 evidovány dotace ze státního rozpočtu ve výši 183 tis. Kč.

8.19. Osobní náklady

Pracovníci a osobní náklady

| | Zaměstnanci | | Osobní náklady v tis. Kč | |
|---|-------------|------|--------------------------|--------|
| | 2017 | 2016 | 2017 | 2016 |
| Průměrný přepočtený počet | 42 | 46 | 32 574 | 29 421 |
| z toho řídicí pracovníci | 3 | 3 | 6 053 | 8 170 |
| Z toho -Statutární a dozorčí orgány (odměny + tantiemy) | 11 | 11 | 1 451 | 2 132 |
| Sociální a zdravotní poj. | | | 7 750 | 6 876 |
| Ostatní | | | 1 849 | 1 155 |
| Mzdy | | | 22 974 | 21 391 |

Průměrný přepočtený počet zaměstnanců v průběhu roku 2017 činil 42,25. Z toho dělníci 21 osob, údržbáři-5 osob, THP-16 osob.

(v průběhu roku 2016 činil 42,25 osob. Z toho dělníci 21 osob, údržbáři-5 osob, THP-17 osob)

8.20. Informace o transakcích se spřízněnými stranami

Akciová společnost neposkytuje ve prospěch statutárních, dozorčích a řídicích pracovníků zápůjčky ani jiná plnění. Řídicím pracovníkům poskytuje podle kolektivní smlouvy důchodové připojištění na stejné úrovni jako ostatním zaměstnancům.

8.21. Výdaje na výzkum a vývoj

Akciová společnost nemá žádné výdaje na výzkum a vývoj.

8.22. Významné položky z výkazu zisku a ztráty

V následující tabulce jsou specifikovány nejvýznamnější položky z výkazu zisku a ztráty. Jedná se především o nákup tepla, vody a elektřiny a dále náklady na opravy sekundárních sítí a technologií k zabezpečení řádné dodávky tepla a teplé vody.

| Rok | 2017 | 2016 |
|------------------------------|---------|---------|
| Výkonová spotřeba | 418 823 | 412 186 |
| Z toho | | |
| Dodávky tepla, vody, elektř. | 397 112 | 388 436 |
| Spotřeba materiálu | 9 854 | 8 446 |
| Opravy sekundéru a vým.st. | 4 754 | 7 478 |
| Ostatní služby | 7 104 | 7 826 |

8.23. Významné události, které nastaly po rozvahovém dni

Po datu účetní uzávěrky do data sestavení účetních výkazů nenastaly události, které by měly významný vliv na vykazované údaje a hospodaření společnosti v roce 2017 ani v roce 2016.

Účetní výkazy za rok 2017 a 2016 byly sestaveny podle metodiky platné pro rok 2017 a 2016.

Společnost Tepelné Hospodářství Hradec Králové, a.s. nemá žádnou organizační složku podniku v zahraničí.

8.24. Přehled o peněžních tocích

Přehled o peněžních tocích byl zpracován nepřímou metodou.

Peněžní ekvivalenty společnost nemá.

Přehled o peněžních tocích je rozpisem položek majetku a podává informaci o přírůstcích (příjmech) a úbytcích (výdajích) peněžních prostředků v členění na provozní, investiční a finanční činnost v průběhu roku.

Peněžní toky z provozních, investičních nebo finančních činností se uvádějí v přehledu o peněžních tocích nekompensované.

Účetní závěrka sestavena dne 6. 4. 2018

Podpisový záznam



Ing. Jiří Seidler, Ph.D.
Předseda představenstva

PŘEHLED O PENĚŽNÍCH TOCÍCH ke dni 31.12.2017 (v tis. Kč)

| Položka | TEXT | Skutečnost v účetním období | |
|--------------|---|-----------------------------|-----------------|
| | | běžném | minulém |
| P. | Stav peněžních prostředků (PP) a ekvivalentů na začátku účetního období | 75 731 | 198 368 |
| | PENĚŽNÍ TOKY Z HLAVNÍ VÝDĚLEČNÉ ČINNOSTI (PROVOZNÍ ČINNOST) | | |
| Z. | Účetní zisk nebo ztráta před zdaněním | 25 237 | 24 961 |
| A.1. | Úprava o nepeněžní operace | 12 348 | 10 614 |
| A.1.1. | Odpisy stálých aktiv(+) s vyj. zůst. ceny a dále umoř. opr. pol. k majetku | 17 811 | 18 076 |
| A.1.2. | Změna stavu opravných položek, rezerv | -4 775 | -5 899 |
| A.1.3. | Zisk (ztráta) z prodeje stálých aktiv, vyúčt. do výnosů -, do nákladů + | -747 | -1 425 |
| A.1.4. | Výnosy z dividend a podílů na zisku (-) | | |
| A.1.5. | Vyúčtované nákladové úroky (+), s úroků zahrnovaných do ocenění dlouhodobého majetku vyúčtované výnosové úroky (-) | 59 | -138 |
| A.1.6. | Případné úpravy o ostatní nepeněžní operace | | |
| A.* | Čistý peněžní tok z provozní činnosti před zdaněním a změnami pr.kap. | 37 585 | 35 575 |
| A.2. | Změna stavu nepeněžních složek pracovního kapitálu | 40 143 | -135 470 |
| A.2.1. | Změna stavu pohledávek z provozní činnosti (+/-) au čas. rozlišení | 51 728 | -78 530 |
| A.2.2. | Změna stavu krátkodobých závazků z provozní činnosti (+/-) pu čas. rozl. | -11 504 | -56 881 |
| A.2.3. | Změna stavu zásob (+/-) | -81 | -59 |
| A.2.4. | Změna stavu krátkodobého finančního maj. nespádající do PP a ekv. | | |
| A.** | Čistý peněžní tok z provozní činnosti před zdaněním | 77 728 | -99 895 |
| A.3. | Vyplacené úroky s výjimkou úroků zahrnovaných do ocenění dlouhodob. maj. (-) | -114 | -3 |
| A.4. | Přijaté úroky (+) | 54 | 141 |
| A.5. | Zaplacená daň z příjmů a za doměrky za minulé období (-) | -6 173 | -2 279 |
| A.7. | Přijaté dividendy a podíly na zisku (+) | | |
| A.*** | Čistý peněžní tok z provozní činnosti | 71 495 | -102 036 |
| | PENĚŽNÍ TOKY Z INVESTIČNÍ ČINNOSTI | | |
| B.1. | Výdaje spojené s nabytím stálých aktiv | -18 145 | -13 727 |
| B.2. | Příjmy z prodeje stálých aktiv | 1 018 | 2 758 |
| B.3. | Půjčky a úvěry spřízněným osobám | | |
| B.*** | Čistý peněžní tok vztahující se k investiční činnosti | -17 127 | -10 969 |

| Položka | TEXT | Skutečnost v účetním období | |
|--------------|--|-----------------------------|-----------------|
| | | běžném | minulém |
| | PENĚŽNÍ TOKY Z FINANČNÍCH ČINNOSTÍ | | |
| C.1. | Dopady změn dlouhodobých, popř. krátkodobých závazků na PP a ekv. | 8 572 | 10 000 |
| C.2. | Dopady změn vlastního kapitálu na PP a ekv. | -19 632 | -19 632 |
| C.2.1. | Zvýšení PP a ekv. z titulu zvýšení základního kapitálu (RF) (+) | | |
| C.2.2. | Vyplacení podílu na vlastním kapitálu společníkům (-) | | |
| C.2.3. | Další vklady PP společníků a akcionářů | | |
| C.2.4. | Úhrada ztráty společníky (+) | | |
| C.2.5. | Přímé platby na vrub fondů (-) | -1 002 | -1 002 |
| C.2.6. | Vyplacené dividendy nebo podíly na zisku včetně zapl. srážkové daně (-) | -18 630 | -18 630 |
| C.*** | Čistý peněžní tok vztahující se k finanční činnosti | -11 060 | -9 632 |
| F. | Čisté zvýšení, resp. snížení peněžních prostředků | 43 308 | -122 637 |
| R. | Stav peněžních prostředků a ekvivalentů na konci období | 119 039 | 75 731 |

Sestaveno dne: 6. 4. 2018
Právní forma účetní jednotky: a.s.
Předmět podnikání účetní jednotky: rozvod tepla

Podpisový záznam

Ing. Jiří Seidler, Ph.D.
Předseda představenstva

Výkaz o změnách vlastního kapitálu - rok 2016 (v tis. Kč)

| Položky vlastního kapitálu | Hospodářský výsledek | Základní kapitál | | Fondy, zisky a ztráty minulých let a výsledek hospodaření | | | | | Změna stavu vlastního kapitálu |
|--|----------------------|------------------|-----------|---|------------------------|-----------------|-------------------------------|---------------------------------|--------------------------------|
| | | Zapsaný | Nezapsaný | Rezervní fond | Ostatní fondy ze zisku | Kapitálový fond | Oceňovací rozdíly z přecenění | Nerozdělený zisk z minulých let | |
| Stav k počátku účetního období | 11 758 | 251 400 | 0 | 79 085 | 108 | 0 | | 14 230 | 356 581 |
| Změny | | | | | | | | | 0 |
| Zvýšení základního kapitálu | 0 | | | | | | | | 0 |
| Výplata dividend z hospodářského výsledku běžného roku | -17 650 | | | | | | | | -17 650 |
| Výplata tantiém | -980 | | | | | | | | -980 |
| Oceňovací rozdíly z přecenění majetku a závazků | | | | | | | | | 0 |
| Příděl do rezervního fondu | 49 085 | | | -49 085 | | | | | 0 |
| Příděl do sociálního fondu | -989 | | | | 989 | | | | 0 |
| Čerpání ze sociálního fondu | | | | | -1 002 | | | | -1 002 |
| Nerozdělený zisk minulých let | 41 224 | | | | | | | 41 224 | 0 |
| Hospodářský výsledek běžného roku | 20 156 | | | 0 | | | | 0 | 20 156 |
| Součet změn | | 0 | 0 | -49 085 | -13 | 0 | 0 | 41 224 | 524 |
| Stav na konci účetního období | 20 156 | 251 400 | 0 | 30 000 | 95 | 0 | 0 | 55 454 | 357 105 |

Výkaz o změnách vlastního kapitálu - rok 2017 (v tis.Kč)

| Položky vlastního kapitálu | Hospodářský výsledek | Základní kapitál | | Fondy, zisky a ztráty minulých let a výsledek hospodaření | | | | | Změna stavu vlastního kapitálu |
|--|----------------------|------------------|-----------|---|------------------------|-----------------|-------------------------------|---------------------------------|--------------------------------|
| | | Zapsaný | Nezapsaný | Rezervní fond | Ostatní fondy ze zisku | Kapitálový fond | Oceňovací rozdíly z přecenění | Nerozdělený zisk z minulých let | |
| Stav k počátku účetního období | 20 156 | 251 400 | - | 30 000 | 95 | | | 55 454 | 357 105 |
| Změny | | - | - | - | - | - | - | - | - |
| Zvýšení / snížení základního kapitálu | | - | - | - | - | - | - | - | - |
| Výplata dividend z hospodářského výsledku běžného roku | -17 650 | - | - | - | - | - | - | - | -17 650 |
| Výplata tantiém | -980 | - | - | - | - | - | - | - | -980 |
| Oceňovací rozdíly z přecenění majetku a závazků | - | - | - | - | - | - | - | - | - |
| Příděl do rezervního fondu | | - | - | - | - | - | - | - | - |
| Příděl do sociálního fondu | -989 | - | - | - | 989 | - | - | - | - |
| Čerpání ze sociálního fondu | - | - | - | - | -1 002 | - | - | - | -1 002 |
| Nerozdělený zisk z minulých let | 537 | - | - | - | - | - | - | 537 | - |
| Hospodářský výsledek běžného roku | 20 293 | - | - | - | - | - | - | - | 20 293 |
| Součet změn | | 0 | 0 | 0 | -13 | 0 | 0 | 537 | 661 |
| Stav na konci účetního období | 20 293 | 251 400 | - | 30 000 | 82 | - | - | 55 991 | 357 766 |

Podpisový záznam:



Ing. Jiří Seidler, Ph.D.
předseda představenstva

9. ZPRÁVA O VZTAZÍCH MEZI OVLÁDAJÍCÍ A OVLÁDANOU OSOBOU

Zpráva o vztazích mezi propojenými osobami

Zpráva statutárního orgánu společnosti o vztazích mezi propojenými osobami. Zpráva je zpracována v souladu s § 82 zákona č. 90/2012 Sb. O Obchodních korporacích. Údaje zprávy vycházejí z účetních písemností účetní jednotky (účetní doklady, účetní knihy a ostatní účetní písemnosti) a z dalších podkladů, které má účetní jednotka k dispozici.

Oddíl I.

Ovládaná a ovládající osoba

1. Ovládaná osoba

Společnost: Tepelné hospodářství Hradec Králové, a.s.
Sídlo: Na Brně 362, 500 06 Hradec Králové
Právní forma: a.s.
IČO: 25 28 21 74
Rozhodující předmět činnosti: Rozvod tepelné energie
Datum vzniku společnosti: 16. ledna 1998

(dále jen „ovládaná osoba“)

2. Ovládající osoba

Akcionář: Statutární město Hradec Králové
Sídlo: Československé armády 408
Podíl v účetní jednotce: 100 %

(dále jen „ovládající osoba“)

Společnost Tepelné hospodářství Hradec Králové, a.s. je ovládaná osoba, jejímž jediným vlastníkem-akcionářem je Statutární město Hradec Králové. Statutární město Hradec Králové jako zřizovatel společnosti, uplatňuje svůj vliv a kontrolní funkci pomocí svých zástupců jmenovaných do představenstva a do dozorčí rady. Jednání, která by se týkala majetku, který přesahuje 10 % vlastního kapitálu ovládané osoby-Tepelného hospodářství Hradec Králové, a.s. nebyla v účetním období roku 2017 učiněna žádná.

Oddíl II.

Rozhodné období

Tato zpráva je zpracována za období od 1. ledna 2017 do 31. prosince 2017.

Oddíl III.

Obchodní vztahy k zakladateli (ovládající osoba) – Statutární Město Hradec Králové

V průběhu účetního období 2017 nebyla mezi Statutárním Městem Hradec Králové a Tepelným hospodářství a.s., Hradec Králové uzavřena žádná smlouva. Nájemní smlouva uzavřená na dobu neurčitou, kde je pronajímán nebytový prostor v předávací stanici Městu Hradec Králové, byla uzavřena v roce 2009.

Byly vyplaceny dividendy Statutárnímu Městu Hradec Králové v hodnotě 17 650 tis. Kč před zdaněním.

Oddíl IV.

Obchodní vztahy k organizacím zřízené zakladatelem (propojené osoby) – Statutární Město Hradec Králové

1) Organizace, se kterými byly uzavřeny obchodní smlouvy

V průběhu účetního období 2017 byly uzavřeny běžné obchodní smlouvy o dodávce tepla, reklamních službách a obchodních službách. Ceny za uskutečněná plnění byly sjednány ve výši obvyklé obdobných plnění sjednávaných v obdobném rozsahu, místě a čase.

Jedná se tyto organizace:

Jedná se tyto organizace:

Mateřské školy

Mateřská škola Čtyřlístek, Hradec Králové, Švendova 1127
Mateřská škola Kamarád, Hradec Králové, Veverkova 1495
Mateřská škola, Hradec Králové, Kampanova 1488
Mateřská škola Klíček, Hradec Králové, Urxova 342
Mateřská škola Lužická, Hradec Králové, Severní 842
Mateřská škola, Hradec Králové, M. Horákové 1143
Mateřská škola Sluníčko, Hradec Králové, Štefánikova 373
Mateřská škola, Hradec Králové, Třebechovická 837

Mateřská škola, Hradec Králové - Věkoše, K Sokolovně 349
Mateřská škola Zvoneček, Hradec Králové, Čajkovského 1093
MATEŘSKÉ ŠKOLY JAKO SOUČÁSTI ZÁKLADNÍCH ŠKOL
Mateřská škola Pohádka, Hradec Králové, Mandysova 1434
Mateřská škola, Hradec Králové, Mrštíkova 752
Mateřská škola, Hradec Králové, Štefcova 1128
Mateřská škola, Hradec Králové, Škroupova 693
Mateřská škola, Hradec Králové, Štefcova 1125

Městské organizace

FILHARMONIE Hradec Králové, o.p.s., IČ: 27504247
Divadlo DRAK a mezinárodní institut, IČ: 27504671
figurálního divadla o.p.s.
Jesle
Dětský denní rehabilitační stacionář, IČ:64809986
Letecké služby Hradec Králové, a.s., IČ: 27520668
Technické služby Hradec Králové, p.o., IČ: 64809447
Správa nemovitostí Hradec Králové, p.o., IČ: 17048869
Knihovna města Hradec Králové, p.o., IČ: 00125491
Dopravní podnik města Hradec Králové a.s., IČ: 25267213
FC Hradec Králové, a.s., IČ: 27479307
Hradecká kulturní a vzdělávací společnost, s.r.o., IČ: 27472809
Městské lesy Hradec Králové, a.s., IČ: 25962523

Základní umělecké školy a dům dětí a mládeže

Základní umělecká škola, Hradec Králové, Habrmanova
Základní umělecká škola, Hradec Králové, Na Střezině
Dům dětí a mládeže, Hradec Králové, Rautenkrancova

Základní školy

Základní škola, Hradec Králové, Bezručova 1468
Základní škola, Hradec Králové, Habrmanova 130
Základní škola a Mateřská škola, Hradec Králové, Jiráskovo nám.1166
Základní škola, Hradec Králové-Pouchov, K Sokolovně 452
Základní škola SEVER, Hradec Králové, Lužická 1208
Základní škola a Mateřská škola Pohádka, Hradec Králové, Mandysova
Základní škola, Hradec Králové, M.Horákové 258
Základní škola, Hradec Králové, třída SNP 694
Základní škola, Hradec Králové, Štefánikova 566
Základní škola a Mateřská škola, Hradec Králové, Štefcova 1092
Základní škola a Mateřská škola Josefa Gočára, Hradec Králové,
Tylovo nábř. Základní škola a Mateřská škola, Hradec Králové, Úprkova 1

Školní jídelny

ŠJ Čajkovského - MŠ, Čajkovského 1093, Hradec Králové
ŠV Štechova – MŠ, Štechova 1327, Hradec Králové
ŠJ Habrmanova - ZŠ, Habrmanova 186, Hradec Králové
ŠJ Hrubínova, Hrubínova 1529, Hradec Králové
ŠJ Věkoše - MŠ, K Sokolovně 349, Pouchov, Hradec Králové
ŠJ Pouchov - ZŠ, K Sokolovně 452, Pouchov, Hradec Králové
ŠJ Kampanova - MŠ, Kampanova 1436, Hradec Králové
ŠV Albertova – MŠ, Albertova 767
ŠJ Lužická - MŠ, Lužická 842, Hradec Králové
ŠV Slavíčková – MŠ, Slavíčková 954, Hradec Králové
ŠJ M. Horákové - ZŠ, M. Horákové 258, Hradec Králové
ŠJ M.Horákové - MŠ, M. Horákové 1143, Hradec Králové
ŠJ Mandysova - ZŠ, Mandysova 1434, Hradec Králové
ŠJ Slezské Př. SEVER - ZŠ, Markovická 694, Hradec Králové
ŠJ SNP - ZŠ, SNP 694, Hradec Králové
ŠJ Štefánikova - ZŠ, Štefánikova 566, Moravské Předměstí
ŠJ Štefánikova - MŠ, Štefánikova 373, Moravské Předměstí
ŠV Třebeš – MŠ, Hradecká 1, Hradec Králové
ŠJ Štefcova - ZŠ, Štefcova 1092, Hradec Králové
ŠV Mrštíkova – MŠ, Mrštíkova 752, Hradec Králové
ŠV Štefcova – MŠ, Štefcova 1128, Hradec Králové
ŠV Úprkova – ZŠ, Úprkova 1, Hradec Králové
ŠV Štefcova – MŠ Úprkova, Štefcova 1125, Hradec Králové
ŠJ Švendova - MŠ, Švendova 1127, Hradec Králové
ŠJ Třebechovická - MŠ, Třebechovická 837, Hradec Králové
ŠV Slatina – MŠ, Školní 85, Hradec Králové
ŠJ při ZŠ a MŠ Josefa Gočára, Tylovo nábřeží 1140, Hradec Králové
ŠV Škroupova – MŠ, Škroupova 693, Hradec Králové
ŠJ Urxova - MŠ, Urxova 342, Moravské Předměstí
ŠJ Veverkova - MŠ, Veverkova 1495, Labská kotlina
ŠV Jiráskovo nám. ZŠ, Jiráskovo nám. 1166, Hradec Králové
ŠJ při ZŠ Bezručova, Bezručova 1468, Hradec Králové
ŠV Březhrad – MŠ, Poštovní 38, HradeckKrálové

Mezi společnostmi FC Hradec Králové, a.s., Městské lesy Hradec Králové, a.s., Hradeckou kulturní a vzdělávací společností, s.r.o. a Tepelným hospodářstvím Hradec Králové a.s., byly uzavřeny smlouvy o reklamních a obchodních službách, které uvedené společnosti poskytly Tepelnému hospodářství Hradec Králové a.s.. Společnost Tepelné hospodářství Hradec Králové, a.s. poskytlo dar společnosti Letecké služby Hradec Králové, a.s.. Ostatním společnostem služby, mimo dodávku tepla, poskytnuté Tepelným hospodářstvím Hradec Králové a.s., nebyly žádné.

2) Organizace, se kterými nebyly uzavřeny obchodní smlouvy a nebyl žádný obchodní vztah

Mateřské školy

MATEŘSKÉ ŠKOLY JAKO SOUČÁSTI ZÁKLADNÍCH ŠKOL

Mateřská škola, Hradec Králové - Březhrad, Poštovní 38
Mateřská škola, Hradec Králové, Na Bříčce 1263
Mateřská škola JIH, Hradec Králové - Plotiště n. L., P. Jilemnického 420
Mateřská škola SEVER, Hradec Králové - Plotiště n. L., P. Jilemnického 160
Mateřská škola Plácky, Hradec Králové, Pobřežní 230
Mateřská škola, Hradec Králové, Ořechová 62
Mateřská školy, Hradec Králové - Svobodné Dvory, K Dolíkám 121
Mateřská škola, Hradec Králové, Lhotecká 39

Základní školy

Základní škola a Mateřská škola, Nový Hradec Králové, Pešínova 146
Masarykova Základní škola a Mateřská škola, Hradec Králové-Plotiště, P.Jilem
Základní škola a Mateřská škola, Hradec Králové-Kukleny, Pražská 198
Základní škola a Mateřská škola, Hradec Králové-Svobodné Dvory Spojovací 66
Základní škola a Mateřská škola, Hradec Králové-Malšova Lhota, Lhotecká

Školní jídelny

ŠJ Kotěrova – MŠ, Kotěrova 627, Hradec Králové
ŠV Plotiště - ZŠ a MŠ, P. Jilemnického 420, Plotiště nad Labem
ŠV Plácky - MŠ Pobřežní 230, Plácky
ŠV Březhrad - MŠ Poštovní 38, Březhrad
ŠJ Svobodné Dvory - ZŠ, Spojovací 66, Svobodné Dvory
ŠV K Dolíkám 121, Hradec Králové, K Dolíkám 121, Hradec Králové
ŠV P. Jilemnického MŠ, P. Jilemnického 160, Hradec Králové
ŠV P. Jilemnického – ZŠ, MŠ, P. Jilemnického 420, Hradec Králové
ŠJ Nový Hradec Král. - ZŠ, Svatováclavské nám. 765, Nový Hradec Králové
ŠV na Bříčce – MŠ, Na Bříčce 1263, Nový Hradec Králové
ŠJ Kukleny - ZŠ, Zelená 1, Kukleny, Hradec Králové
ŠV Plačice - MŠ, Ořechova 62, Hradec Králové
ŠV Markova – MŠ, Markova, Hradec Králové

Služby poskytnuté Tepelným hospodářstvím a.s., Hradec Králové uvedeným městským společenstvem v roce 2017 nebyly žádné.

Oddíl V.

Majetkový podíl

V roce 2017 nebyl poskytnut příplatek nad základní kapitál společnosti Magnalink, a.s., (Na Brně 362/15, Hradec Králové, IČ 27547469), ve které má Tepelné hospodářství Hradec Králové, a.s. podíl na základním kapitálu .

S výše uvedenou společností byla uzavřena nájemní smlouva.

Oddíl VI.

Závěr

Vztahy mezi Statutárním městem a společností Tepelné hospodářství a.s., a propojenými osobami byly v roce 2017 realizovány v rámci občanského zákoníku části čtvrté, relativní majetkové právo, hlava I.- závazkového práva a s přiměřeným plněním a protiplněním. Z těchto vztahů nevznikla Tepelnému hospodářství a.s. žádná újma. Zúčastněné osoby vždy vystupovaly jako samostatné právní subjekty. Jiné právní úkony nebo opatření mezi propojenými osobami nejsou známy. Společnost též zhodnotila aspekty paragrafu §82/4 ZOK a konstatuje, že vztahy mezi ovládající a ovládanou osobou jsou za podmínek cen obvyklých.

V Hradci Králové dne 13. 3. 2018

Podpisový záznam:



Ing. Jiří Seidler, Ph.D.
předseda představenstva

10. ZPRÁVA AUDITORA



ZPRÁVA NEZÁVISLÉHO AUDITORA

o ověření účetní závěrky a výroční zprávy za rok 2017
společnosti Tepelné hospodářství Hradec Králové, a.s.

Příjemce zprávy: Tepelné hospodářství Hradec Králové, a.s.
Na Brně 362/15
500 06 Hradec Králové
IČO: 252 82 174

Auditorská společnost: AV - AUDITING, spol. s r. o.
Tolarova 317
533 51 Pardubice
IČO 492 85 220
Oprávnění Komory auditorů ČR č. 003

Předmět ověření: Účetní závěrka za rok 2017
Výroční zpráva za rok 2017

Počet stran: 4
Počet výtisků: 4 3 x ověřovaný subjekt
1 x auditorská společnost

Přílohy: Rozvaha
Výkaz zisku a ztráty
Příloha v účetní závěrce
Přehled o peněžních tocích
Výkaz vlastního kapitálu

Pardubice dne 6. 4. 2018

AV-AUDITING, spol. s r.o., Tolarova 317, Pardubice 533 51, Česká republika
DIČ CZ49285220, osvědčení Komory auditorů ČR č. 3, Spis.zn. KS Hradec Králové, odd.C, vl. 4404
Tel.: +420 466 053 810, Fax: +420 466 053 816, E-mail: av-auditing@av-auditing.cz
WWW.AV-AUDITING.CZ

AV-AUDITING spol. s r. o., Tolarova 317, Pardubice 533 51

Oprávnění Komory auditorů ČR č. 003, IČO 492 85 220
Osvědčení Komory daňových poradců o evidenci v seznamu právnických osob
Obchodní rejstřík vedený Krajským soudem v Hradci Králové, oddíl C, vložka 4404

ZPRÁVA NEZÁVISLÉHO AUDITORA

určená akcionářům společnosti
Tepelné hospodářství Hradec Králové, a.s.

Výrok auditora

Provedli jsme audit přiložené účetní závěrky společnosti Tepelné hospodářství Hradec Králové, a.s., IČO 252 82 174 (dále jen „Společnost“) sestavené na základě českých účetních předpisů, která se skládá z rozvahy k 31.12.2017, výkazu zisku a ztráty, přehledu o změnách vlastního kapitálu a přehledu o peněžních tocích za rok končící 31.12.2017 a přílohy v této účetní závěrce, která obsahuje popis použitých podstatných účetních metod a další vysvětlující informace. Údaje o Společnosti jsou uvedeny v bodě 8.1. přílohy této účetní závěrky.

Podle našeho názoru účetní závěrka podává věrný a poctivý obraz aktiv a pasiv společnosti Tepelné hospodářství Hradec Králové, a.s. k 31. 12. 2017 a nákladů, výnosů, výsledku jejího hospodaření a peněžních toků za rok končící 31. 12. 2017 v souladu s českými účetními předpisy.

Základ pro výrok

Audit jsme provedli v souladu se zákonem o auditorech a standardy Komory auditorů České republiky pro audit, kterými jsou mezinárodní standardy pro audit (ISA) případně doplněné a upravené souvisejícími aplikačními doložkami. Naše odpovědnost stanovená těmito předpisy je podrobněji popsána v oddílu Odpovědnost auditora za audit účetní závěrky. V souladu se zákonem o auditorech a Etickým kodexem přijatým Komorou auditorů České republiky jsme na Společnosti nezávislí a splnili jsme i další etické povinnosti vyplývající z uvedených předpisů. Domníváme se, že důkazní informace, které jsme shromáždili, poskytují dostatečný a vhodný základ pro vyjádření našeho výroku.

Ostatní informace uvedené ve výroční zprávě

Ostatními informacemi jsou v souladu s § 2 písm. b) zákona o auditorech informace uvedené ve výroční zprávě mimo účetní závěrku a naši zprávu auditora. Za ostatní informace odpovídá představenstvo Společnosti.

Náš výrok k účetní závěrce se k ostatním informacím nevztahuje. Přesto je však součástí našich povinností souvisejících s auditem účetní závěrky seznámení se s ostatními informacemi a posouzení, zda ostatní informace nejsou ve významném (materiálním) nesouladu s účetní závěrkou či s našimi znalostmi o účetní jednotce získanými během provádění auditu, nebo zda se jinak tyto informace nejeví jako významně (materiálně) nesprávné. Také posuzujeme, zda ostatní informace byly ve

všech významných (materiálních) ohledech vypracovány v souladu s příslušnými právními předpisy. Tímto posouzením se rozumí, zda ostatní informace splňují požadavky právních předpisů na formální náležitosti a postup vypracování ostatních informací v kontextu významnosti (materiality), tj. zda případné nedodržení uvedených požadavků by bylo způsobitelné ovlivnit úsudek činěný na základě ostatních informací.

Na základě provedených postupů, do míry, již dokážeme posoudit, uvádíme, že

- ostatní informace, které popisují skutečnosti, jež jsou též předmětem zobrazení v účetní závěrce, jsou ve všech významných (materiálních) ohledech v souladu s účetní závěrkou a
- ostatní informace byly vypracovány v souladu s právními předpisy.

Dále jsme povinni uvést, zda na základě poznatků a povědomí o Společnosti, k nimž jsme dospěli při provádění auditu, ostatní informace neobsahují významné (materiální) věcné nesprávnosti.

V rámci uvedených postupů jsme v obdržení ostatních informací žádné významné (materiální) věcné nesprávnosti nezjistili.

Odpovědnost představenstva a dozorčí rady Společnosti za účetní závěrku

Představenstvo Společnosti odpovídá za sestavení účetní závěrky podávající věrný a poctivý obraz v souladu s českými účetními předpisy a za takový vnitřní kontrolní systém který považuje za nezbytný pro sestavení účetní závěrky tak, aby neobsahovala významné (materiální) nesprávnosti způsobené podvodem nebo chybou.

Při sestavování účetní závěrky je představenstvo Společnosti povinno posoudit, zda je Společnost schopna nepřetržitě trvat, a pokud je to relevantní, popsat v příloze účetní závěrky záležitosti týkající se jejího nepřetržitého trvání a použití předpokladu nepřetržitého trvání při sestavení účetní závěrky, s výjimkou případů, kdy představenstvo plánuje zrušení Společnosti nebo ukončení její činnosti, resp. kdy nemá jinou reálnou možnost než tak učinit.

Za dohled nad procesem účetního výkaznictví ve Společnosti odpovídá dozorčí rada.

Odpovědnost auditora za audit účetní závěrky

Naším cílem je získat přiměřenou jistotu, že účetní závěrka jako celek neobsahuje významnou (materiální) nesprávnost způsobenou podvodem nebo chybou a vydat zprávu auditora obsahující náš výrok. Přiměřená míra jistoty je velká míra jistoty, nicméně není zárukou, že audit provedený v souladu s výše uvedenými předpisy ve všech případech v účetní závěrce odhalí případnou existující významnou (materiální) nesprávnost. Nesprávnosti mohou vzniknout v důsledku podvodů nebo chyb a považují se za významné (materiální), pokud lze reálně předpokládat, že by jednotlivé nebo v souhrnu mohly ovlivnit ekonomická rozhodnutí, která uživatelé účetní závěrky na jejím základě přijmou.

Při provádění auditu v souladu s výše uvedenými předpisy je naší povinností uplatňovat během celého auditu odborný úsudek a zachovávat profesní skepticizmus. Dále je naší povinností:


- Identifikovat a vyhodnotit rizika významné (materiální) nesprávnosti účetní závěrky způsobené podvodem nebo chybou, navrhnout a provést auditorské postupy reagující na tato rizika a získat dostatečné a vhodné důkazní informace, abychom na jejich základě mohli vyjádřit výrok. Riziko, že neodhalíme významnou (materiální) nesprávnost, k níž došlo v důsledku podvodu, je větší než riziko neodhalení významné (materiální) nesprávnosti způsobené chybou, protože součástí podvodu mohou být tajné dohody (koluze), falšování, úmyslná opomenutí, nepravdivá prohlášení nebo obcházení vnitřních kontrol.
- Seznámit se s vnitřním kontrolním systémem Společnosti relevantním pro audit v takovém rozsahu, abychom mohli navrhnout auditorské postupy vhodné s ohledem na dané okolnosti, nikoli abychom mohli vyjádřit názor na účinnost jejího vnitřního kontrolního systému.
- Posoudit vhodnost použitých účetních pravidel, přiměřenost provedených účetních odhadů a informace, které v této souvislosti představenstvo Společnosti uvedlo v příloze účetní závěrky.
- Posoudit vhodnost použití předpokladu nepřetržitého trvání při sestavení účetní závěrky představenstvem a to, zda s ohledem na shromážděné důkazní informace existuje významná (materiální) nejistota vyplývající z události nebo podmínek, které mohou významně zpochybnit schopnost Společnosti nepřetržitě trvat. Jestliže dojdeme k závěru, že taková významná (materiální) nejistota existuje, je naší povinností upozornit v naší zprávě na informace uvedené v této souvislosti v příloze účetní závěrky, a pokud tyto informace nejsou dostatečné, vyjádřit modifikovaný výrok. Naše závěry týkající se schopnosti Společnosti nepřetržitě trvat vycházejí z důkazních informací, které jsme získali do data naší zprávy. Nicméně budoucí události nebo podmínky mohou vést k tomu, že Společnost ztratí schopnost nepřetržitě trvat.
- Vyhodnotit celkovou prezentaci, členění a obsah účetní závěrky, včetně přílohy, a dále to, zda účetní závěrka zobrazuje podkladové transakce a události způsobem, který vede k věrnému zobrazení.

Naši povinností je informovat představenstvo a dozorčí radu mimo jiné o plánovaném rozsahu a načasování auditu a o významných zjištěních, která jsme v jeho průběhu učinili, včetně zjištěných významných nedostatků ve vnitřním kontrolním systému.

Pardubice dne 6. 4. 2018



AV-AUDITING, spol. s r.o.
Tolarova 317
533 51 Pardubice
auditorské oprávnění č. 003


Ing. Lenka Prokúpková
statutární auditor, odpovědný
za provedení auditu
auditorské oprávnění č. 1669





TEPELNÉ HOSPODÁŘSTVÍ HRADEC KRÁLOVÉ, a.s.

Tepelné hospodářství Hradec Králové, a.s.
Na Brně 362
500 06 Hradec Králové

www.thhk.cz

Tepelné hospodářství Hradec Králové, a.s., je členem sdružení:



SPOLEČENSKY
ODPOVĚDNÁ FIRMA



BUSINESS LEADERS FORUM